

Dispersión de precios en alimentos de consumo masivo

Mar del Plata, abril 2022



DISPERSIÓN DE PRECIOS EL ALIMENTOS DE CONSUMO MASIVO

Mar del Plata, abril 2022

Coordinación

Lic. Gabriel Coronello Aldao

Investigación y análisis

Lic. Mónica Pascual

Prof. Santiago Cueto

Lic. Leticia Brea

Sebastián Romani

Julieta Campero

Agradecimiento

Ing. Leandro Vega



INTRODUCCIÓN

El Observatorio de la Ciudad de la Universidad FASTA realizó un nuevo relevamiento de los precios de 25 productos alimenticios consumidos con mayor frecuencia por la población, con el propósito de determinar la magnitud del fenómeno denominado “dispersión de precios”.

Los datos recolectados en 48 comercios minoristas distribuidos en 8 zonas de la ciudad de Mar del Plata permitieron establecer la existencia de una manifiesta diferencia entre los valores de idénticos productos ofrecidos a la venta.

Mediante el uso de diferentes indicadores estadísticos (media, desvío estándar, coeficiente de variación, rango) fue posible determinar la diferencia absoluta y relativa existente entre los precios de cada uno de los artículos relevados.

Asimismo, fue posible establecer distinciones entre los precios en los comercios de acuerdo a su tipo (despensas, minimercados y supermercados), así como en función de su ubicación geográfica.

Tal y como sucedió en estudios realizados desde 2014, el relevamiento y el análisis de los precios de los artículos seleccionados se llevó a cabo en un contexto de persistente y elevada inflación.

La dispersión de precios se produce cuando en un mismo mercado se vende simultáneamente un mismo producto a distinto precio (Hopkins, 2008). Este fenómeno contradice la noción clásica que indica que en una competencia perfecta, en el mismo mercado abierto, en cualquier momento, no puede haber dos precios para el mismo tipo de artículo (Jevons, 1871).

INTRODUCCIÓN

Resulta evidente que los procesos de definición de precios, lejos de tender “naturalmente” hacia el equilibrio, están condicionados por diversos factores. Entre ellos, puede mencionarse la ubicación geográfica de un comercio cuya clientela está dispuesta a pagar un mayor precio por un mismo bien o servicio, o la existencia de una estructura de costos superior a la de la competencia (alquiler, publicidad, calidad de atención, etc.).

No obstante, una de las hipótesis más difundidas es la que vincula al fenómeno de la dispersión de precios con los procesos de inflación crónica y elevada como los que atraviesa la Argentina.

Entre los múltiples efectos distorsivos que provoca la inflación, uno de ellos se relaciona con los cambios en los comportamientos de los agentes económicos que pertenecen tanto a la oferta como a la demanda. En este caso, comerciantes y clientes.

Diversos autores atribuyen los comportamientos en estos agentes económicos a lo que denominan problemas de “información”. Al respecto, suele plantearse que en un contexto inflacionario los oferentes afrontan dificultades para establecer cuáles son los precios adecuados de venta.

Por otro lado, se considera que los consumidores no sólo carecen de una oportuna y adecuada información de referencia para examinar la razonabilidad de los precios. Además, carecen de incentivos para dedicar tiempo a obtener esa información, lo que podrían lograr, por ejemplo, recorriendo diversos comercios en búsqueda de los precios más convenientes.

PRODUCTOS RELEVADOS

1. Aceite girasol 900ml
2. Arroz 1kg
3. Azúcar A1kg
4. Azúcar B 1kg
5. Cacao 180gr
6. Café 250gr
7. Cerveza 1l
8. Dulce de leche 400gr
9. Galletitas dulces x 400gr
10. Galletitas saladas 108gr
11. Gaseosa 15lt
12. Harina leudante 1kg
13. Leche x 1lt
14. Manteca 200gr
15. Mermelada 454gr
16. Polenta 500gr
17. Puré de tomate 520gr
18. Queso cremoso 1 kg
19. Queso untable 300gr
20. Sal fina 500gr
21. Salchichas 6u
22. Tallarines 500gr
23. Té 25 u
24. Yerba Mate 500gr
25. Yogurt 195gr



Detalles del estudio:

El presente estudio describe la dispersión de precios de 25 productos envasados de primeras marcas, relevados en 8 zonas de Mar del Plata.

En cada una de las zonas seleccionadas el relevamiento se llevó a cabo en dos supermercados, dos despensas y dos minimercados minoristas.

La recolección de los datos se realizó el mismo día en todas las zonas en forma simultánea para evitar posibles variaciones relacionadas con el tiempo.

ÁMBITO GEOGRÁFICO



Calles y avenidas que delimitan las zonas de estudio:

Zona 1: Río Negro, vía del tren, Arroyo La Tapera, Félix U. Camet

Zona 2: Río Negro, Félix U. Camet, Independencia, Alvarado, San Juan

Zona 3: Peralta Ramos (costa), Las Heras, Alvarado, Independencia

Zona 4: Mario Bravo, Edison, Juan B. Justo, Avenida de los Trabajadores

Zona 5: Juan B. Justo, Italia, Alvarado, Las Heras, Peralta Ramos (costa)

Zona 6: Carlos Gardel, Alvarado, Italia, Juan B. Justo, Av. Centenario (Champagnat), Irala

Zona 7: Juan B. Justo, Edison, Fortunato de la Plaza, Tetamanti, Av. Centenario (Champagnat)

Zona 8: Arturo Alió, Río Negro, San Juan, Alvarado

PRECIOS MÍNIMO, PROMEDIO Y MÁXIMO

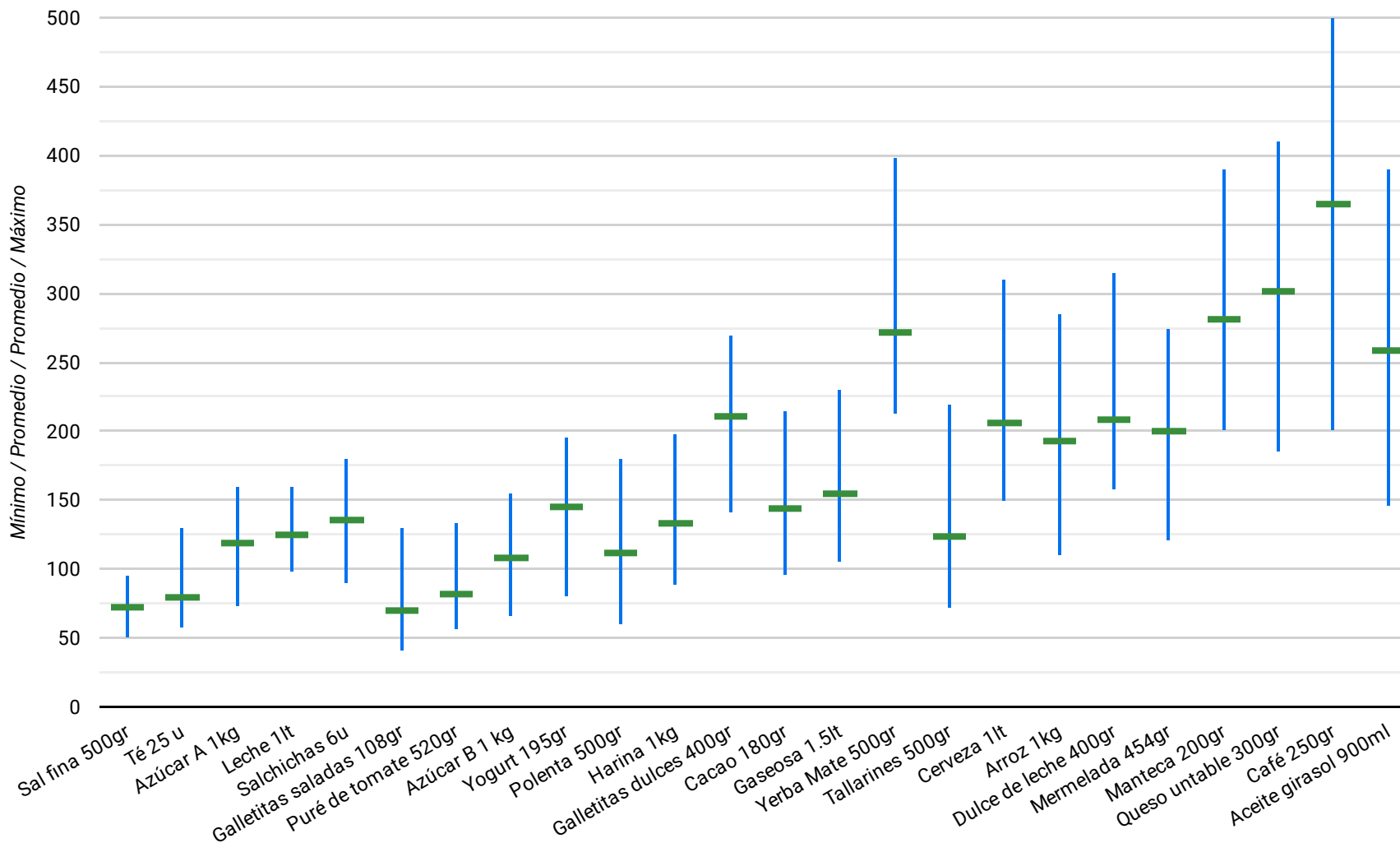
Producto ^	Mínimo	Promedio	Máximo
Aceite girasol 900ml	145	259.9	390
Arroz 1kg	110	194.1	285
Azúcar A 1kg	72.6	120.8	160
Azúcar B 1 kg	66.2	109.3	155
Cacao 180gr	95.35	145.6	215
Café 250gr	200	366.7	500
Cerveza 1lt	149	207.3	310
Dulce de leche 400gr	158	210	315
Galletitas dulces 400gr	141	212.5	270
Galletitas saladas 108gr	41	71.9	130
Gaseosa 1.5lt	105	155.9	230
Harina 1kg	88.9	135.3	198
Leche 1lt	97.5	126.74	159.9
Manteca 200gr	200	283.1	390
Mermelada 454gr	120	202	274
Polenta 500gr	60	113.8	180
Puré de tomate 520gr	56	83	134
Queso cremoso 1kg	640	924.4	1290
Queso untable 300gr	185	303.1	410
Sal fina 500gr	50	73.8	95
Salchichas 6u	90	137.4	180
Tallarines 500gr	72	125.1	219.99
Té 25 u	57	81.6	130
Yerba Mate 500gr	212	273.6	399
Yogurt 195gr	80	147.3	196

Como parte del estudio fue analizada la dispersión absoluta de los precios de los productos relevados en las 8 zonas de la ciudad, identificando para cada caso sus valores Mínimo, Promedio y Máximo en pesos.

El precio Mínimo expresa cuál fue el valor más bajo detectado para cada producto, mientras que el Máximo expresa el más alto.

En tanto que el precio Promedio refleja el valor medio de los 48 precios relevados para un mismo artículo.

DISPERSIÓN ABSOLUTA MAR DEL PLATA

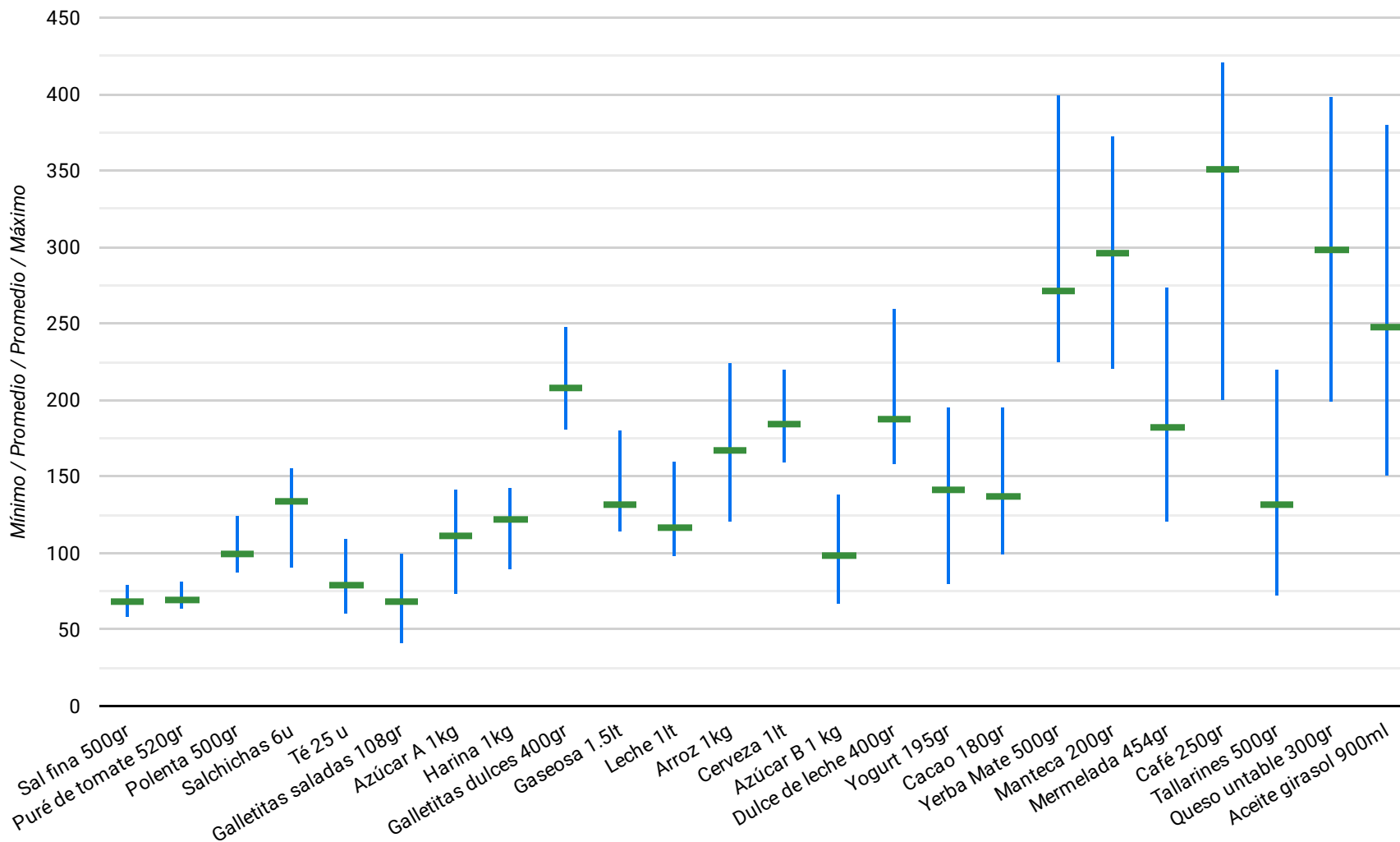


Los intervalos de dispersión absoluta exhibidos en la tabla anterior también pueden ser observados en el siguiente gráfico. En él se puede visualizar la distancia entre los valores Mínimo y Máximo de cada producto y dónde se encuentra ubicado el precio Promedio para la totalidad de los comercios relevados

Producto ▲	Mínimo	Promedio	Máximo
Queso cremoso 1kg	640	924.4	1290

El queso cremoso x 1 kg, cuyo precio promedio asciende a \$ 924,4 exhibe un valor muy superior al del resto de los alimentos analizados, razón por la cual no fue incluido en el gráfico, pues su dispersión no permite visualizar correctamente la del resto de los productos.

DISPERSIÓN ABSOLUTA SUPERMERCADOS

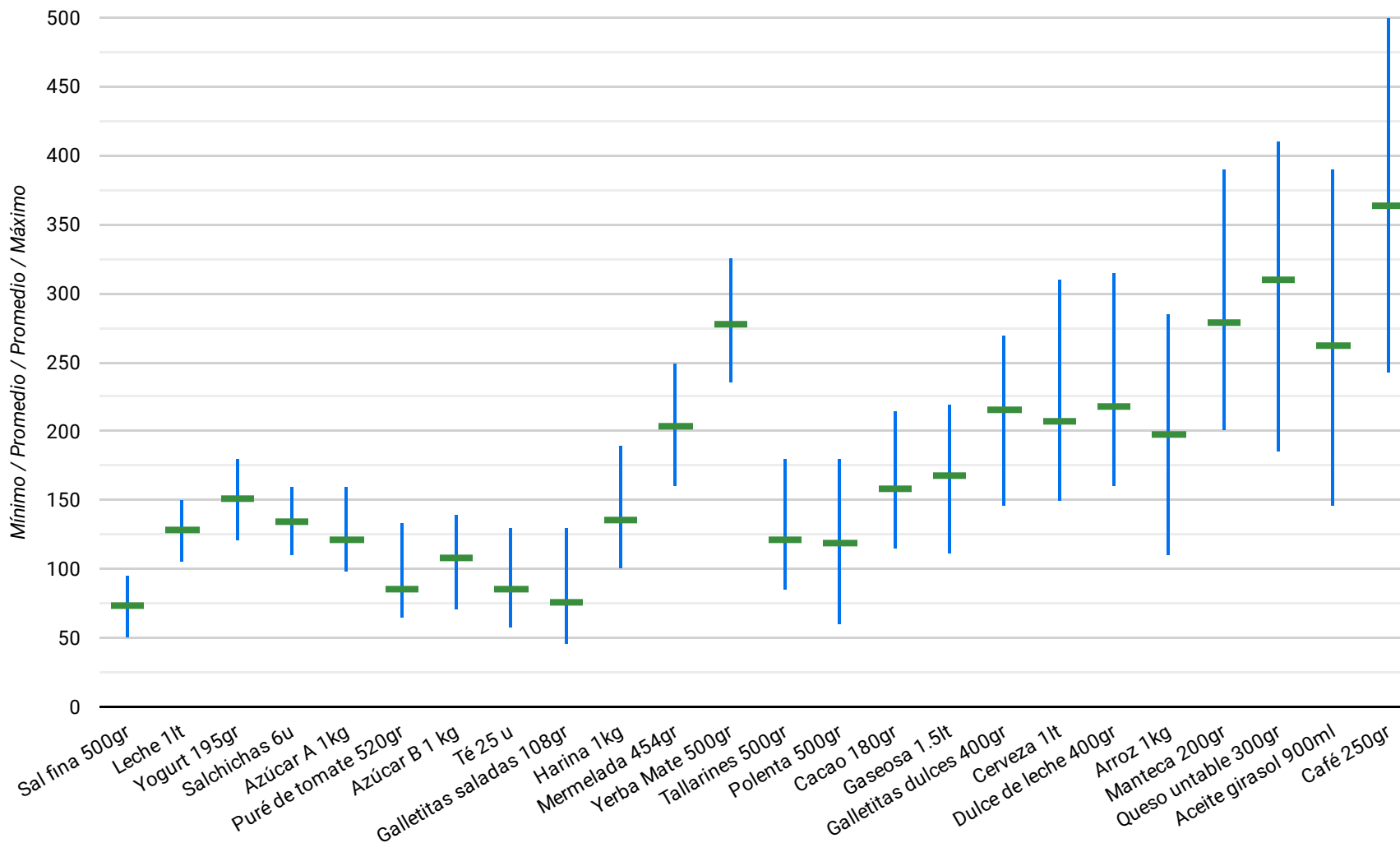


En el estudio también fueron analizados los intervalos de dispersión absoluta de los precios de los artículos, según el tipo de comercio. Así pudieron ser diferenciados los valores Mínimo, Máximo y Promedio de los veinticinco artículos relevados en **supermercados**.

Producto ▲	Mínimo	Promedio	Máximo
Queso cremoso 1kg	705	931.5	1285

El queso cremoso x 1 kg, cuyo precio promedio asciende a \$ 924,4 exhibe un valor muy superior al del resto de los alimentos analizados, razón por la cual no fue incluido en el gráfico, pues su dispersión no permite visualizar correctamente la del resto de los productos.

DISPERSIÓN ABSOLUTA DESPENSAS

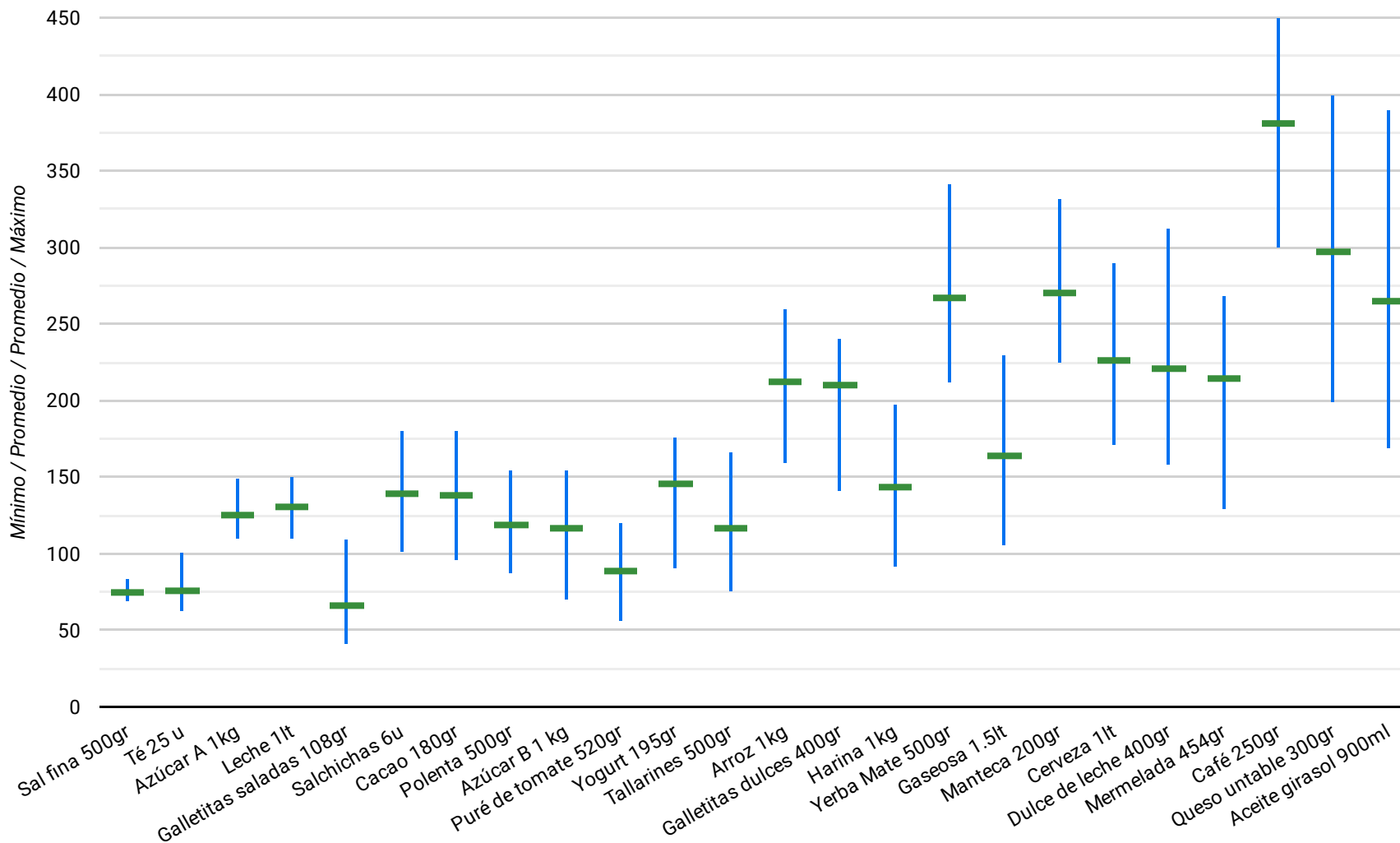


En el estudio también fueron analizados los intervalos de dispersión absoluta de los precios de los artículos, según el tipo de comercio. Así pudieron ser diferenciados los valores Mínimo, Máximo y Promedio de los veinticinco artículos relevados en **despensas**.

Producto ▲	Mínimo	Promedio	Máximo
Queso cremoso 1kg	670	924.4	1279

El queso cremoso x 1 kg, cuyo precio promedio asciende a \$ 924,4 exhibe un valor muy superior al del resto de los alimentos analizados, razón por la cual no fue incluido en el gráfico, pues su dispersión no permite visualizar correctamente la del resto de los productos.

DISPERSIÓN ABSOLUTA MINIMERCADOS



En el estudio también fueron analizados los intervalos de dispersión absoluta de los precios de los artículos, según el tipo de comercio. Así pudieron ser diferenciados los valores Mínimo, Máximo y Promedio de los veinticinco artículos relevados en **minimercados**.

Producto ▲	Mínimo	Promedio	Máximo
Queso cremoso 1kg	640	924.4	1290

El queso cremoso x 1 kg, cuyo precio promedio asciende a \$ 924,4 exhibe un valor muy superior al del resto de los alimentos analizados, razón por la cual no fue incluido en el gráfico, pues su dispersión no permite visualizar correctamente la del resto de los productos.

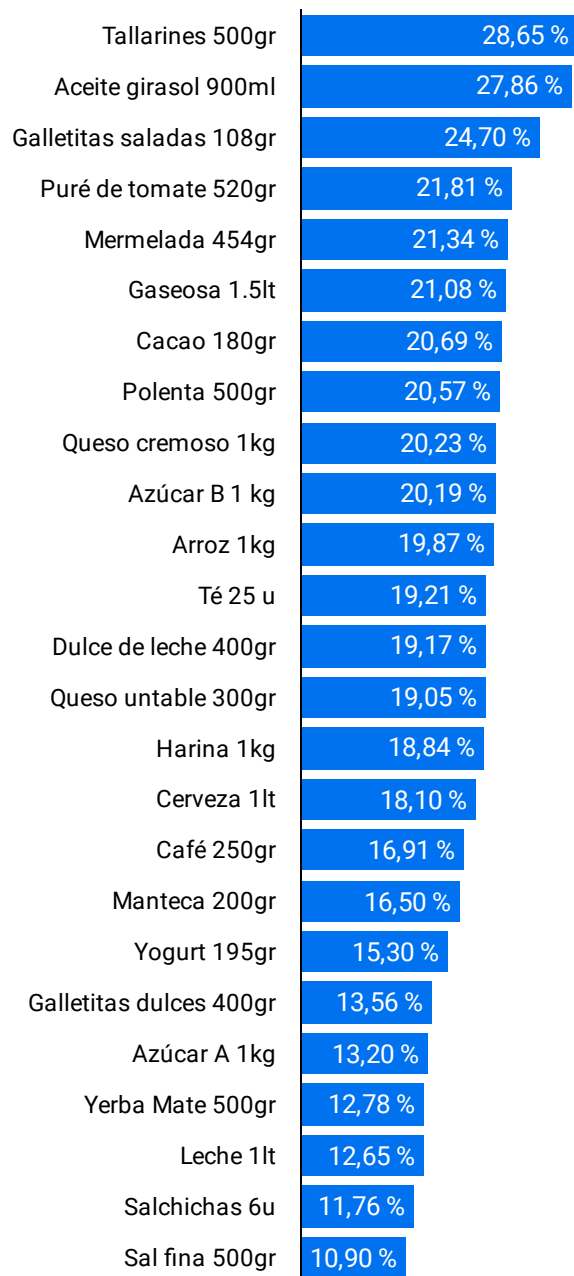
DISPERSIÓN ABSOLUTA

Al observar la dispersión absoluta, surgida de las distancias entre precios mínimos y máximos, se advierte que las mayores diferencias se presentan en cuatro productos.

Estos son el Queso Cremoso, el Café, el Aceite de Girasol y la Manteca.



DISPERSIÓN RELATIVA POR PRODUCTO



El coeficiente de variación relativa (CVR) permite cuantificar la dispersión de los precios cuando estos adoptan rangos muy diferentes entre sí.

A diferencia de la dispersión absoluta (medida en pesos), este indicador hace referencia al porcentaje de variación en relación al precio promedio del producto.

Con este indicador se puede comparar si el queso cremoso, por ejemplo, que tiene un rango de variación de precio entre \$640 y \$1290 varía más o menos que las galletitas dulces, cuyo rango de variación está entre los \$141 y los \$270.

En definitiva, \$10 de diferencia en el valor del queso no tiene el mismo impacto que en el de las galletitas.

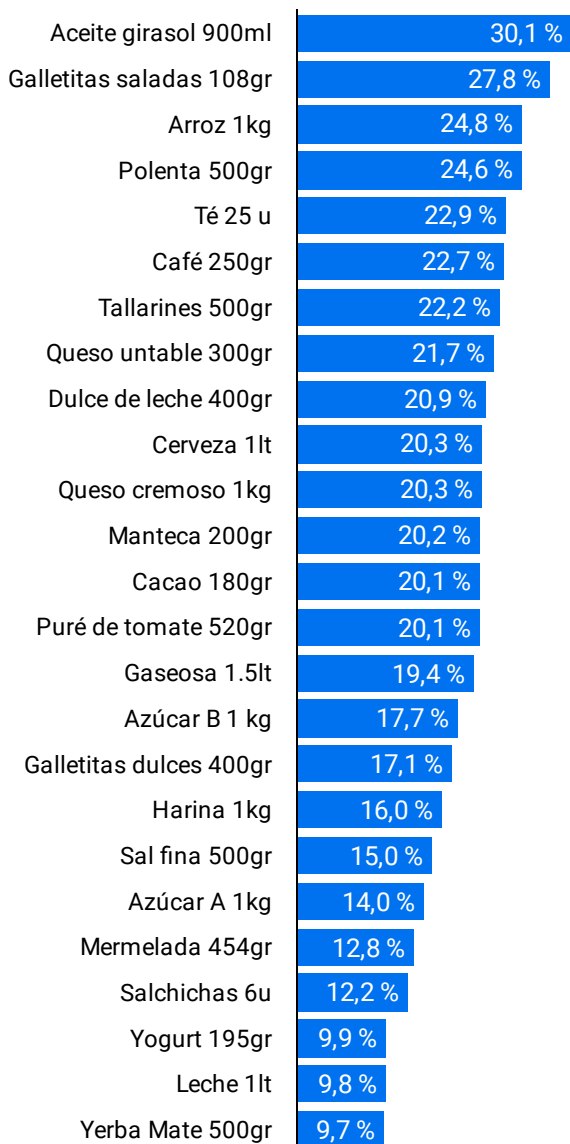
Según los resultados del análisis, los productos para los cuales se registró la mayor dispersión relativa de precios fueron los tallarines, el aceite de girasol y las galletitas saladas.

Por otro lado, los productos cuyos precios registraron la menor variación relativa fueron la sal fina, las salchichas y la leche.

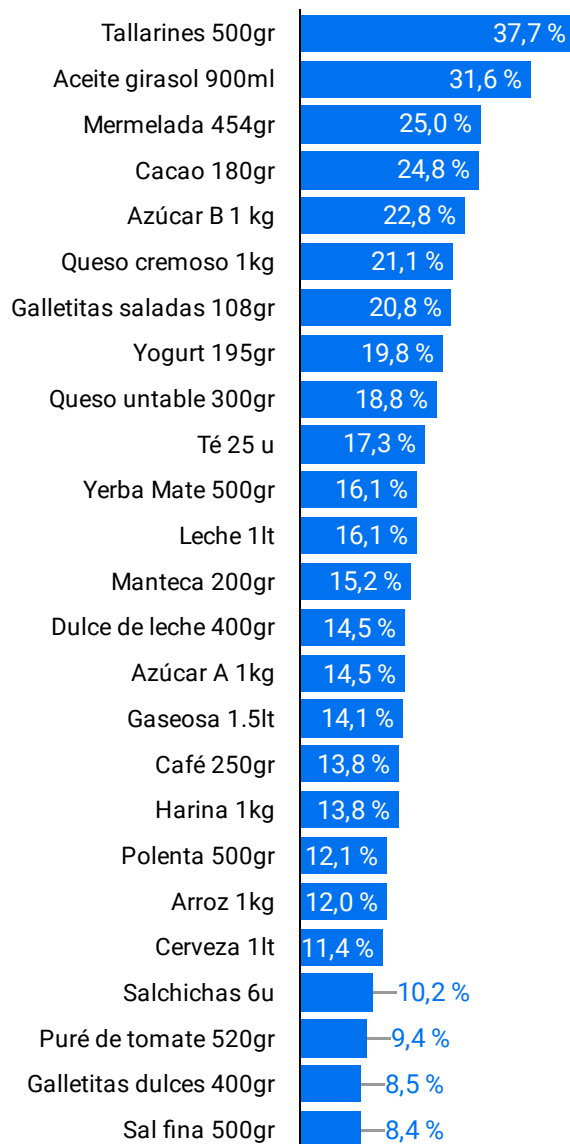
En la página siguiente se observa que el mayor nivel de dispersión relativa se presenta en las despensas (18,89%) y luego en los supermercados (17,20%) y en los minimercados (16,64%).

DISPERSIÓN RELATIVA POR TIPO DE COMERCIO

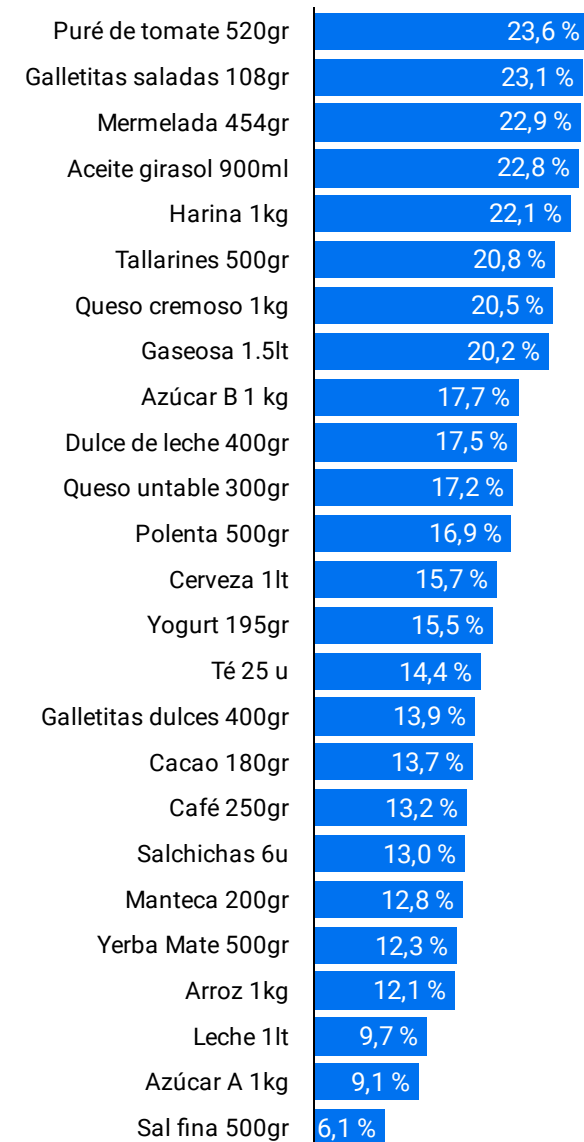
Despensas
18,89 %



Supermercados
17,20 %



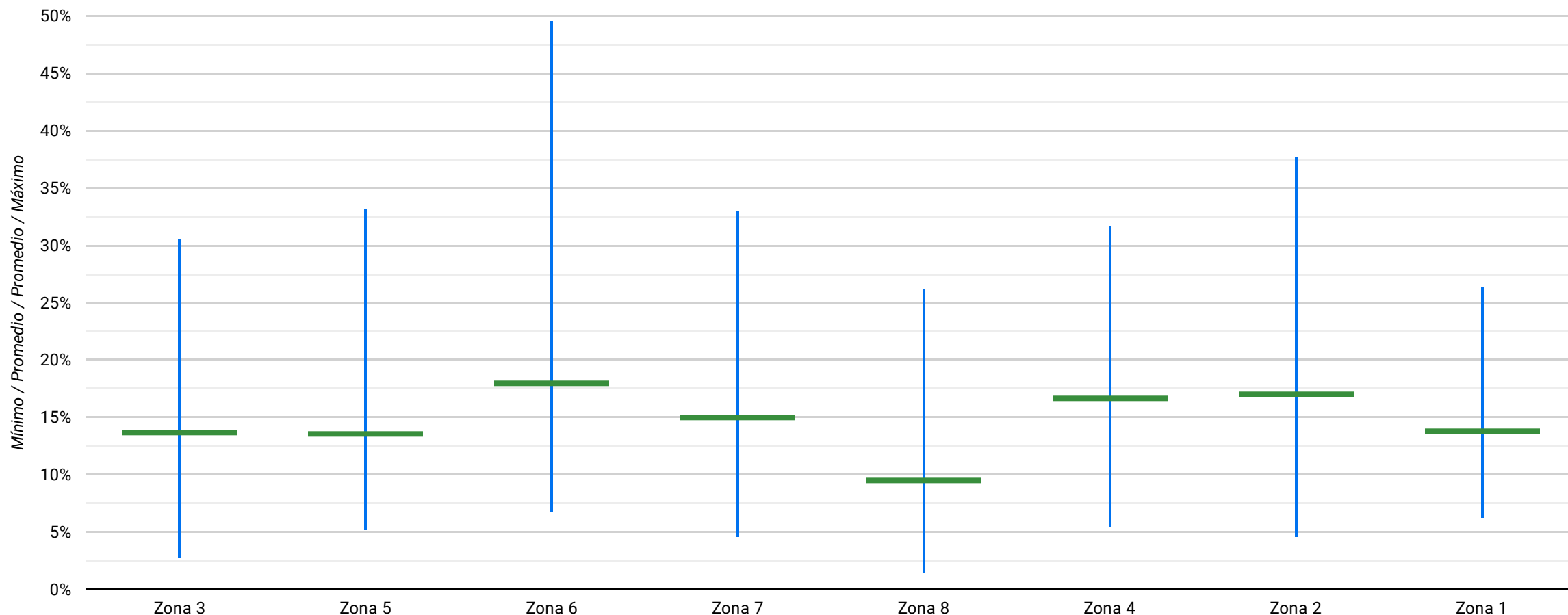
Minimercados
16,27 %



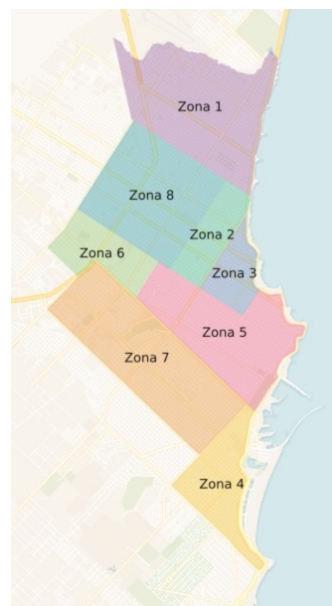
DISPERSIÓN RELATIVA POR ZONAS

Producto ^	Zona 1	Zona 2	Zona 3	Zona 4	Zona 5	Zona 6	Zona 7	Zona 8
Aceite girasol Naturax 900ml.	7,06 %	22,38 %	7,11 %	11,35 %	9,40 %	18,07 %	12,90 %	5,20 %
Arroz Gallo oro caja x 1kg.	15,79 %	26,51 %	13,51 %	14,32 %	13,88 %	24,68 %	33,07 %	12,74 %
Azúcar Chango x 1kg.	24,77 %	14,02 %	21,42 %	28,79 %	11,78 %	15,64 %	7,44 %	8,47 %
Azúcar Ledesma x 1kg.	11,51 %	4,58 %	15,38 %	19,48 %	8,85 %	10,12 %	13,77 %	9,48 %
Cacao Nesquik x 180gr.	7,37 %	20,15 %	5,14 %	26,30 %	33,12 %	12,17 %	22,49 %	5,75 %
Café cabrales La planta de café x 250gr.	9,79 %	15,80 %	9,59 %	31,78 %	12,61 %	7,50 %	9,40 %	10,00 %
Casancrem rojo x 300gr.	9,26 %	15,42 %	11,11 %	24,90 %	13,80 %	14,39 %	22,19 %	18,43 %
Cerveza Quimes Cristal x 1l.	19,94 %	19,37 %	30,58 %	14,99 %	7,24 %	17,31 %	13,85 %	3,71 %
Coca-cola clásica x 1.5lt.	18,38 %	22,36 %	17,02 %	16,06 %	24,06 %	17,48 %	18,22 %	3,36 %
Dulce de leche La Serenisima Clásico x 400gr.	9,89 %	13,49 %	12,93 %	25,00 %	15,15 %	11,66 %	8,41 %	26,22 %
Fideos Tallarín Matarazzo x 500gr.	14,75 %	37,68 %	21,51 %	7,84 %	10,15 %	12,75 %	18,26 %	15,02 %
Galletitas dulces. Surtido bagley x 400gr.	12,68 %	7,60 %	12,18 %	17,38 %	13,36 %	10,53 %	17,69 %	4,84 %
Galletitas saladas Express x 108gr.	16,68 %	17,23 %	6,48 %	10,92 %	20,58 %	49,63 %	20,77 %	14,98 %
Harina leudante Blancaflor x 1kg.	26,40 %	18,78 %	25,38 %	16,92 %	17,25 %	16,35 %	11,46 %	15,09 %
Leche entera fluida La Serenisima x 1lt.	13,18 %	9,85 %	7,83 %	5,42 %	16,89 %	13,76 %	7,97 %	6,82 %
Manteca La serenissima x 200gr.	16,59 %	18,37 %	7,32 %	16,97 %	17,65 %	11,39 %	18,24 %	1,47 %
Mermelada de durazno Arcor x 454gr.	21,59 %	23,72 %	22,90 %	26,80 %	17,23 %	28,55 %	15,77 %	6,70 %
Polenta Presto Pronta x 500gr.	17,92 %	27,29 %	22,39 %	19,01 %	13,78 %	18,89 %	14,82 %	11,47 %
Puré de tomate Arcor/La Campañoia x 520gr.	19,41 %	14,52 %	24,43 %	21,48 %	10,14 %	16,37 %	22,80 %	12,37 %
Queso Cremón La Serenisima x 1 kg.	7,37 %	8,72 %	2,71 %	12,01 %	13,39 %	27,82 %	8,60 %	14,48 %
Sal fina en caja Celusal x 500gr.	7,55 %	6,91 %	11,48 %	15,06 %	6,11 %	16,14 %	6,93 %	5,00 %
Salchichas Vienissima x6u.	10,23 %	15,06 %	3,42 %	8,38 %	6,21 %	18,63 %	15,46 %	6,89 %
Té La Virginia en saquitos x25 u.	16,81 %	10,56 %	14,76 %	11,16 %	13,22 %	24,77 %	24,49 %	6,18 %
Yerba Mate Nobleza Gaucha x 500gr. (paquete azul)	7,43 %	22,89 %	12,13 %	7,99 %	12,37 %	6,65 %	4,50 %	7,04 %
Yogur Ser firme Vainilla x 195gr.	6,16 %	16,88 %	6,68 %	9,03 %	5,16 %	32,75 %	9,15 %	9,11 %

INTERVALOS DE DISPERSIÓN RELATIVA POR ZONA MAR DEL PLATA



zona	Promedio ▾
Zona 6	18,16 %
Zona 2	17,21 %
Zona 4	16,77 %
Zona 7	15,15 %
Zona 1	13,94 %
Zona 3	13,82 %
Zona 5	13,74 %
Zona 8	9,63 %

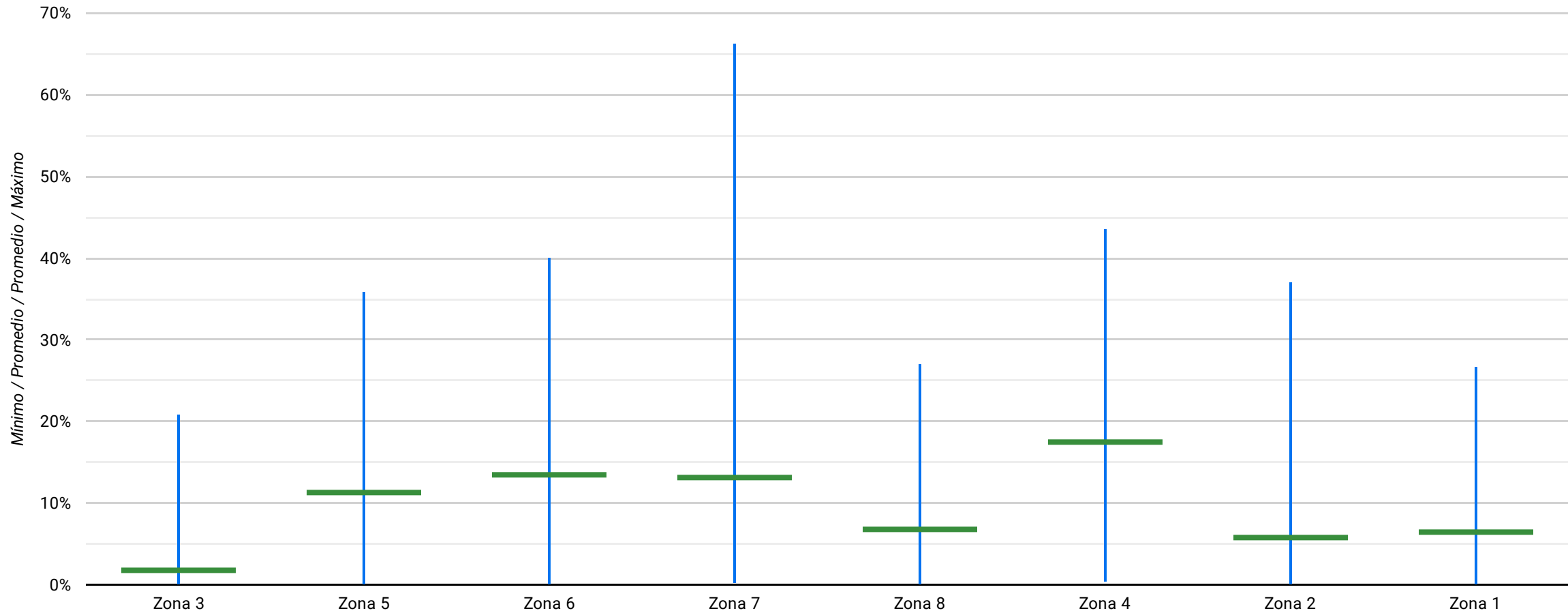


La tabla y el gráfico exhiben de qué manera se distribuye la dispersión relativa de los precios de los productos en cada una de las 8 zonas en las que se realizó el estudio, resaltando en qué sector de Mar del Plata se registró la mayor variabilidad para cada artículo.

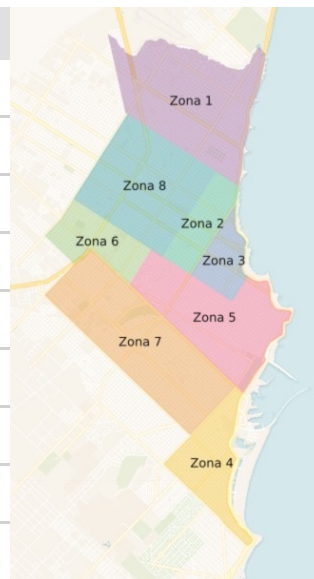
Los datos permiten apreciar que la zona número 6, con un valor de 18,16% es la que exhibe la mayor dispersión relativa de precios.

La zona 6 se encuentra delimitada por Carlos Gardel, Alvarado, Italia, Juan B. Justo, Av. Centenario (Champagnat), Irala

INTERVALOS DE DISPERSIÓN RELATIVA POR ZONA SUPERMERCADOS



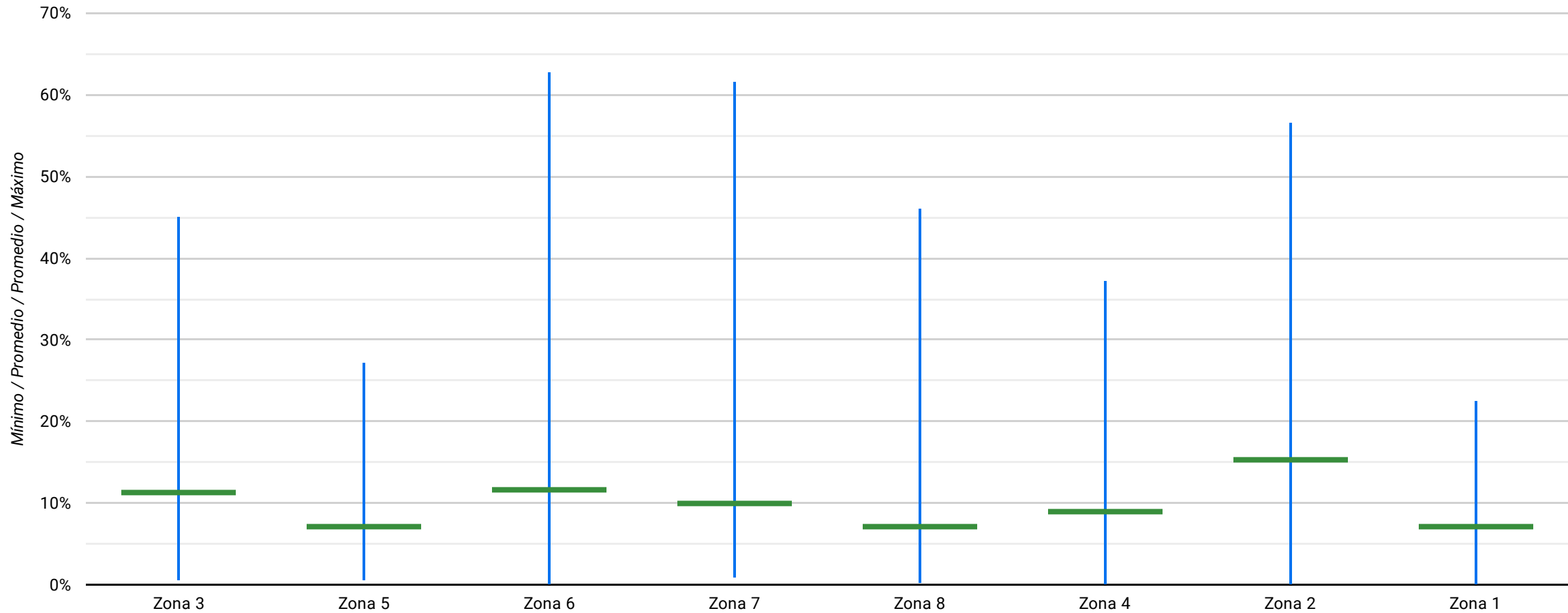
zona	Promedio ▾
Zona 4	17,65 %
Zona 6	13,74 %
Zona 7	13,45 %
Zona 5	11,45 %
Zona 8	7,01 %
Zona 1	6,64 %
Zona 2	5,97 %
Zona 3	1,97 %



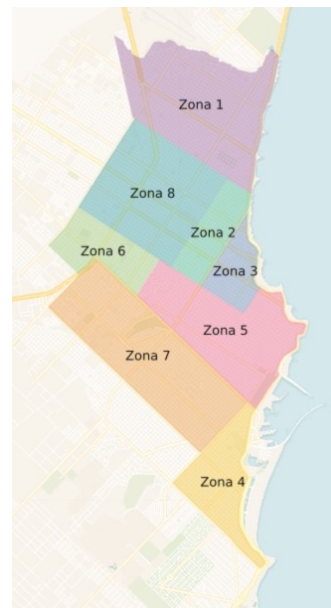
Para el caso de los supermercados, se observa que la zona en la que se registra una mayor dispersión relativa de precios, con un valor de 17,65%, es la número 4.

La zona 4 se encuentra comprendida por Mario Bravo, Edison, Juan B. Justo, Avenida de los Trabajadores.

INTERVALOS DE DISPERSIÓN RELATIVA POR ZONA DESPENSAS



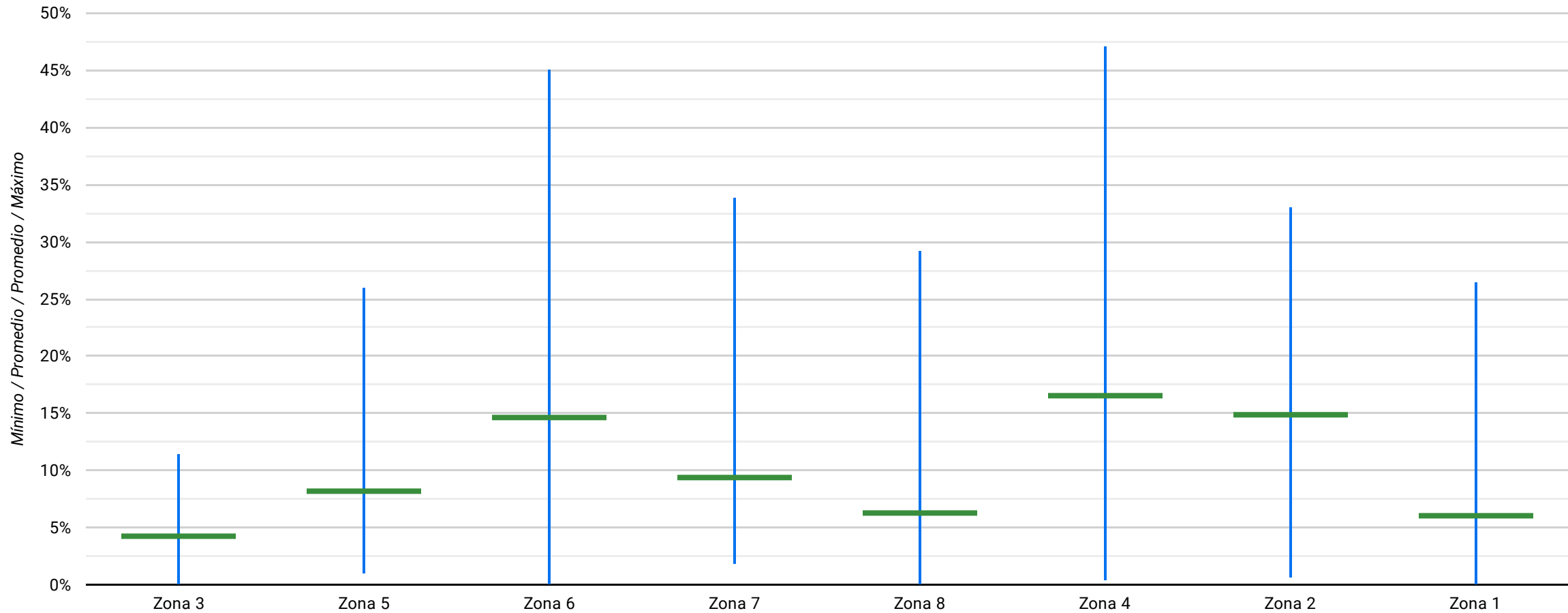
zona	Promedio ▾
Zona 2	15,61 %
Zona 6	11,87 %
Zona 3	11,54 %
Zona 7	10,24 %
Zona 4	9,12 %
Zona 5	7,36 %
Zona 1	7,3 %
Zona 8	7,27 %



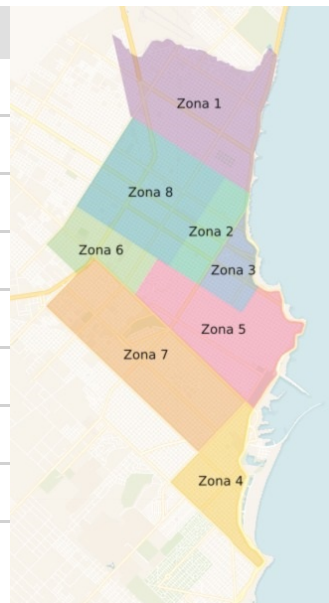
Para el caso de las despensas, se observa que la zona en la que se registra una mayor dispersión relativa de precios, con un valor de 15,61% es la número 2.

La zona 2 se encuentra delimitada por Río Negro, Félix U. Camet, Independencia, Alvarado, San Juan.

INTERVALOS DE DISPERSIÓN RELATIVA POR ZONA MINIMERCADOS



zona	Promedio ▾
Zona 4	16,71 %
Zona 2	15,06 %
Zona 6	14,78 %
Zona 7	9,59 %
Zona 5	8,32 %
Zona 8	6,44 %
Zona 1	6,2 %
Zona 3	4,44 %



Para el caso de los minimercados, se observa que la zona en la que se registra una mayor dispersión relativa de precios, con un valor de 16,71% es la número 4.

La zona 4 se encuentra comprendida por Mario Bravo, Edison, Juan B. Justo, Avenida de los Trabajadores.

CANASTA DE PRODUCTOS

Valor mínimo
3.292

Valor promedio
5.067

Valor máximo
7.213

Si se considera a los 25 productos relevados como una canasta, es posible establecer su valor total. Se observa que, tomando como referencia los 48 precios registrados para cada artículo, su valor mínimo es de \$3292, su valor promedio de \$5067, y su valor máximo de \$7276.

Teniendo en cuenta que en 2021 el valor promedio de esta misma canasta era de \$3058, se observa un crecimiento del 65,7% interanual..

Por lo tanto para que un consumidor pague por esta canasta el precio más bajo debería seleccionar los artículos que presentan los precios mínimos. Para ello debería recorrer 7 de las 8 zonas en las que se dividió la ciudad y visitar 16 de los 48 comercios relevados, concurriendo a 6 supermercados, 4 minimercados y 6 despensas diferentes.

CANASTA MÁS ECONÓMICA

Para abonar la cifra de **\$3292** un consumidor debería recorrer



Comercios
16

Zonas
7

Supermercados
6

Minimercados
4

Despensas
6



CONCLUSIONES

En un contexto de elevada y persistente inflación, los precios de los 25 productos relevados para este estudio, todos ellos pertenecientes a las mismas marcas y con idéntica presentación, exhibieron un alto grado de dispersión tanto en términos absolutos como relativos.

Al observar la dispersión absoluta, surgida de las distancias entre precios mínimos y máximos, se advierte que las mayores diferencias se presentan en el queso cremoso, el café, el aceite de girasol y la manteca.

Para el queso cremoso se registró un precio mínimo de \$640 y un máximo de \$1290, para el café de \$200 y \$500, para el aceite de girasol de \$145 y 390 y para la manteca de \$200 y \$390.

Al considerar el nivel de dispersión absoluta por tipo comercio, no se observan grandes diferencias. Es decir que tanto en supermercados, despensas o minimercados la mayor dispersión absoluta (diferencias entre valores mínimos y máximos medidas en pesos) afecta principalmente al mismo conjunto de artículos.

Por otra parte los productos para los cuales se registró la mayor dispersión relativa de precios fueron los tallarines, el aceite de girasol y las galletitas saladas.

Además, los productos cuyos precios registraron la menor variación relativa fueron la sal fina, las salchichas y la yerba mate

Se observó también, que el menor nivel de dispersión relativa se presentó en las despensas (18,89%) y luego en los supermercados (17,20%) y en los minimercados (16,64%).

Los productos con mayor dispersión relativa en las despensas fueron el aceite de girasol y las galletitas saladas, mientras que en los supermercados los tallarines y el aceite de girasol y en los minimercados, la polenta y el azúcar B.

CONCLUSIONES

Al considerar el comportamiento de los precios en función de su ubicación geográfica, se estableció que la zona número 6 (delimitada por Carlos Gardel, Alvarado, Italia, Juan B. Justo, Av. Centenario (Champagnat), Irala) fue la que presentó la mayor dispersión relativa, con un coeficiente de 18,138%. Por otra parte, se determinó que la zona número 8 (Arturo Alió, Río Negro, San Juan, Alvarado) fue la que presentó la menor dispersión relativa, con un coeficiente de 9,63%.

Si se considera a los 25 productos relevados como una canasta, es posible establecer su valor total. Se observa que, tomando como referencia los 48 precios registrados para cada artículo, su valor mínimo es de \$3292, su valor promedio de \$5067, y su valor máximo de \$7276.

Teniendo en cuenta que en 2021 el valor promedio de esta misma canasta era de \$3058, se observa un crecimiento del 65,7% interanual.

Por lo tanto para que un consumidor pague por esta canasta el precio más bajo debería seleccionar los artículos que presentan los precios mínimos. Para ello debería recorrer 7 de las 8 zonas en las que se dividió la ciudad y visitar 16 de los 48 comercios relevados, concurriendo a 6 supermercados, 4 minimercados y 6 despensas diferentes.

Al comparar los resultados del presente estudio con los obtenidos por este Observatorio con anterioridad, se advierte que, tal como se comprobó en el pasado, la dispersión de precios es un fenómeno evidente y persistente en la ciudad de Mar del Plata.



Observatorio Universitario de la Ciudad

 www.ufasta.edu.ar/observatorio

 observatorio@ufasta.edu.ar

 [observatorioUFASTA](https://www.facebook.com/observatorioUFASTA)

 [@observatoriofas](https://twitter.com/observatoriofas)