

DISPERSIÓN DE PRECIOS

Mar del Plata

Mayo de 2019





DISPERSIÓN DE PRECIOS

Coordinación: Lic. Gabriel Coronello Aldao

Investigación y análisis: Lic. Mónica Pascual

Prof. Santiago Cueto

Prof. Romina Fabbri

Sebastián Romani

Micaela Urbistondo

observatorio@ufasta.edu.ar

www.ufasta.edu.ar/observatorio

Introducción:

Al concluir el mes de abril de 2019, el Observatorio de la Ciudad de la Universidad FASTA realizó un nuevo **relevamiento de los precios de veinticinco productos alimenticios** consumidos con mayor frecuencia por la población, con el propósito de determinar la magnitud del fenómeno denominado “**dispersión de precios**”, para continuar con una serie de estudios iniciados en el año 2014.

Los **datos recolectados en veintiocho comercios minoristas distribuidos en siete zonas** de la ciudad de Mar del Plata permitieron establecer la existencia de una manifiesta diferencia entre los valores de idénticos productos ofrecidos a la venta.

Mediante el uso de diferentes indicadores estadísticos (media, desvío estándar, coeficiente de variación, rango) fue posible determinar cuál era, para esa fecha, la **diferencia absoluta y relativa existente** entre los precios de cada uno de los artículos relevados.

Asimismo, fue posible establecer distinciones entre los precios en los comercios de acuerdo a su tipo (**despensas y supermercados**), así como en función de la ubicación geográfica de estos. Como ejemplo, para el cacao por 180 gramos fueron detectados valores extremos de \$39 y \$69, en dos de los comercios consultados. Al considerar los veintiocho precios encontrados para este único producto, se determinó un precio promedio de **\$49,95**; una variación absoluta promedio de **± \$9,77** pesos y una variación relativa del **19,56%**.

Tal y como sucedió en estudios realizados con anterioridad, el relevamiento y el análisis de los precios de los artículos seleccionados se llevó a cabo en **un contexto de persistente y elevada inflación**. En este sentido, cabe consignar que, para el mes durante el cual se realizó el estudio, la tasa de inflación medida por el Instituto Nacional de Estadísticas y Censos (INDEC) fue del 3,4%, acumulando así un 15,6% en el transcurso de 2019 y un 55,8% interanual.

La dispersión de precios entendida como una situación en la cual las *empresas de un mismo mercado venden simultáneamente un mismo producto a distinto precio* (Hopkins, 2008) colisiona con la noción clásica que indica que en una competencia perfecta, en el mismo mercado abierto, en cualquier momento, no puede haber dos precios para el mismo tipo de artículo (Jevons, 1871).

Resulta evidente que **los procesos de definición de precios** lejos de tender “naturalmente” hacia el equilibrio, están condicionados por diversos factores. Entre ellos, puede mencionarse la ubicación geográfica de un comercio cuya clientela está dispuesta a **pagar un**

mayor precio por un mismo bien o servicio, o la existencia de una estructura de costos superior a la de la competencia (alquiler, publicidad, calidad de atención, etc.).

No obstante, una de las hipótesis más difundidas es la que **vincula al fenómeno de la dispersión de precios con los procesos de inflación** crónica y elevada como los que atraviesa la Argentina.

Entre los múltiples efectos distorsivos que provoca la inflación, uno de ellos se relaciona con los cambios en los comportamientos de los agentes económicos que pertenecen tanto a la oferta como a la demanda. En este caso, comerciantes y clientes.

Diversos autores atribuyen los comportamientos en estos agentes económicos a lo que denominan **problemas de “información”**. Al respecto, suele plantearse que en un contexto **inflacionario los oferentes afrontan dificultades** para establecer cuáles son los precios adecuados de venta. Por otro lado, se considera que **los consumidores no sólo carecen de una oportuna y adecuada información** de referencia para sopesar la razonabilidad de los precios. Además, carecen de incentivos para dedicar tiempo a obtener esa información, lo que podrían lograr, por ejemplo, recorriendo diversos comercios en búsqueda de los precios más convenientes.

Detalles del Estudio:

El presente estudio describe la dispersión de precios de veinticinco productos envasados de primeras marcas, relevados en siete zonas de Mar del Plata.

En cada una de las zonas seleccionadas el relevamiento se llevó a cabo en dos supermercados y dos despensas/almacenes de comercios minoristas.

La recolección de los datos se realizó el mismo día en todas las zonas en forma simultánea para evitar posibles variaciones.

Productos considerados¹:

El relevamiento de precios abarcó un conjunto de veinticinco productos envasados.

	Productos
1	Cacao x 180 gr
2	Yogur firme vainilla x 195 gr
3	Polenta x 500 gr
4	Salchichas x 6 unidades
5	Té en saquitos x 25 u
6	Sal fina x 500 gr
7	Aceite girasol x 900 ml
8	Gaseosa x 1.5 l
9	Queso cremoso x 1 kg
10	Arroz blanco x 1 kg
11	Cerveza x 1 l
12	Queso untable x 300 gr
13	Galletitas dulces surtidas x 400 gr
14	Azúcar (B) x 1 kg
15	Mermelada de durazno x 454 gr
16	Galletitas de agua x 108 gr
17	Fideos Tallarín x 500 gr
18	Café molido x 250 gr
19	Azúcar (A) x 1 kg
20	Dulce de leche x 400 gr
21	Puré de tomate x 520 gr
22	Harina leudante x 1 kg
23	Yerba Mate x 500 gr
24	Leche fluida entera x 1 l
25	Manteca x 200 gr

¹ En la presentación de los resultados se decidió omitir las marcas comerciales de los productos seleccionados para evitar interpretaciones ajenas al objetivo del estudio, consistente en determinar la magnitud de la dispersión de precios existente en el mercado.

I. Dispersión absoluta en Mar del Plata:

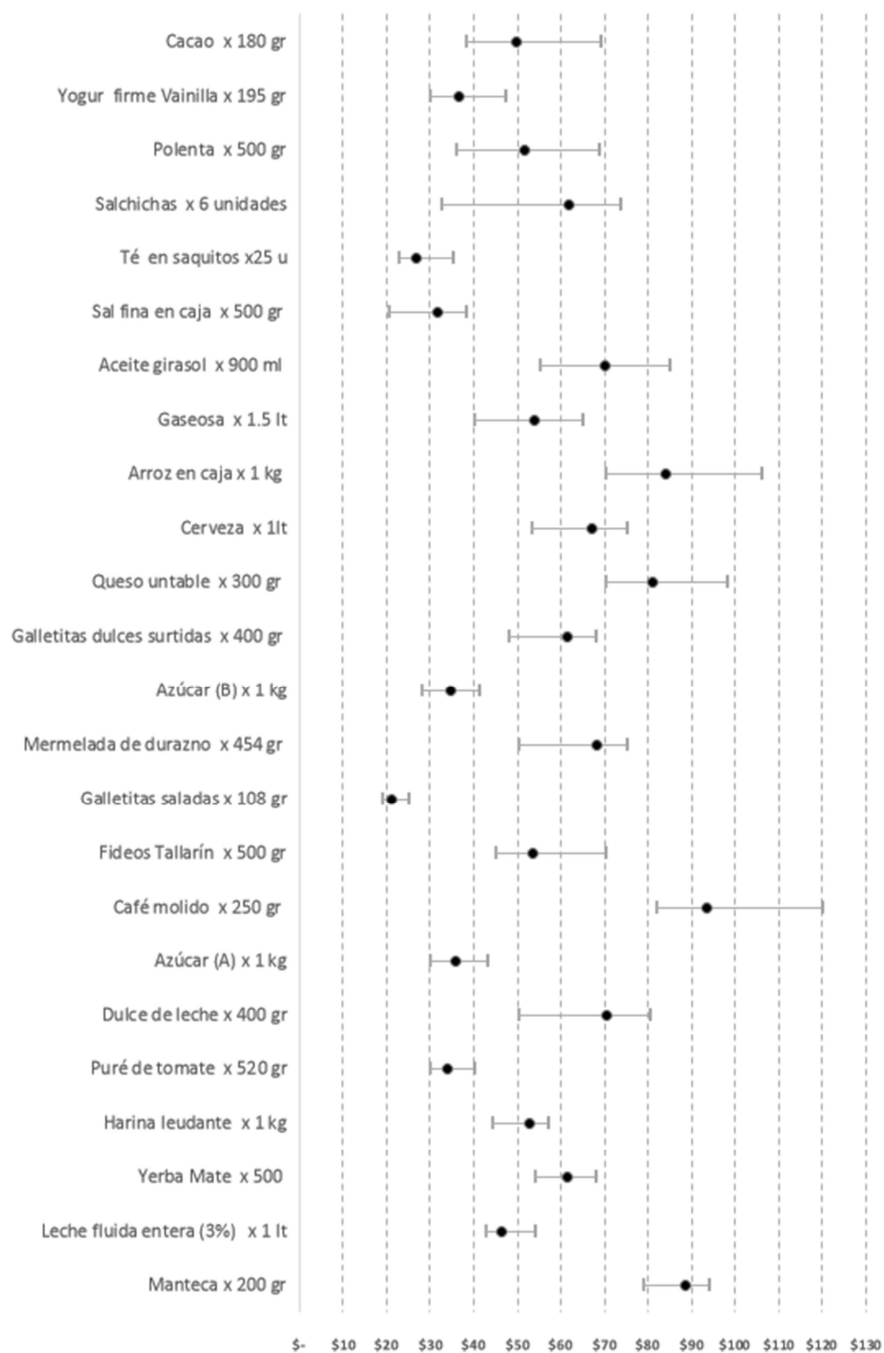
Como parte del estudio fue analizada la **dispersión absoluta** de los precios de los productos relevados en las siete zonas de la ciudad, identificando para cada caso sus valores *Mínimo, Promedio y Máximo* en pesos.

El precio **Mínimo** expresa cuál fue el valor más bajo detectado para cada producto, mientras que el **Máximo** expresa el más alto. En tanto que el precio **Promedio** refleja el valor medio de los veintiocho precios relevados para un mismo artículo.

Producto	Mínimo	Promedio	Máximo
Cacao x 180 gr	\$ 38,00	\$ 49,95	\$ 69,00
Yogur firme vainilla x 195 gr	\$ 30,00	\$ 36,78	\$ 47,00
Polenta x 500 gr	\$ 36,00	\$ 51,62	\$ 68,49
Salchichas x 6 unidades	\$ 32,49	\$ 61,74	\$ 73,49
Té en saquitos x25 u	\$ 22,75	\$ 26,88	\$ 35,00
Sal fina x 500 gr	\$ 20,24	\$ 31,82	\$ 38,00
Aceite girasol x 900 ml	\$ 55,00	\$ 70,20	\$ 85,00
Gaseosa x 1.5 l	\$ 39,90	\$ 53,98	\$ 65,00
Queso cremoso x 1 kg	\$ 218,55	\$ 349,02	\$ 387,49
Arroz blanco x 1 kg	\$ 70,00	\$ 84,08	\$ 105,99
Cerveza x 1 l	\$ 53,37	\$ 67,28	\$ 75,00
Queso untable x 300 gr	\$ 69,99	\$ 81,03	\$ 98,00
Galletitas dulces surtidas x 400 gr	\$ 48,00	\$ 61,36	\$ 68,00
Azúcar (B) x 1 kg	\$ 27,99	\$ 34,84	\$ 41,00
Mermelada de durazno x 454 gr	\$ 49,99	\$ 68,31	\$ 75,00
Galletitas de agua x 108 gr	\$ 18,99	\$ 21,07	\$ 25,00
Fideos Tallarín x 500 gr	\$ 45,00	\$ 53,53	\$ 70,00
Café molido x 250 gr	\$ 82,00	\$ 93,48	\$ 120,00
Azúcar (A) x 1 kg	\$ 30,00	\$ 35,88	\$ 43,00
Dulce de leche x 400 gr	\$ 50,00	\$ 70,55	\$ 80,49
Puré de tomate x 520 gr	\$ 29,99	\$ 34,15	\$ 40,00
Harina leudante x 1 kg	\$ 44,00	\$ 52,76	\$ 56,99
Yerba Mate x 500 gr	\$ 54,00	\$ 61,63	\$ 68,00
Leche fluida entera x 1 l	\$ 42,50	\$ 46,52	\$ 54,00
Manteca x 200 gr	\$ 79,00	\$ 88,53	\$ 93,99

Los intervalos de **dispersión absoluta** exhibidos en la tabla anterior también pueden ser observados en el siguiente gráfico, el cual ofrece la posibilidad de visualizar la distancia entre los valores **Mínimo y Máximo** de cada producto y dónde se encuentra ubicado el precio **Promedio**.

DISPERSIÓN ABSOLUTA DE PRECIOS EN MAR DEL PLATA

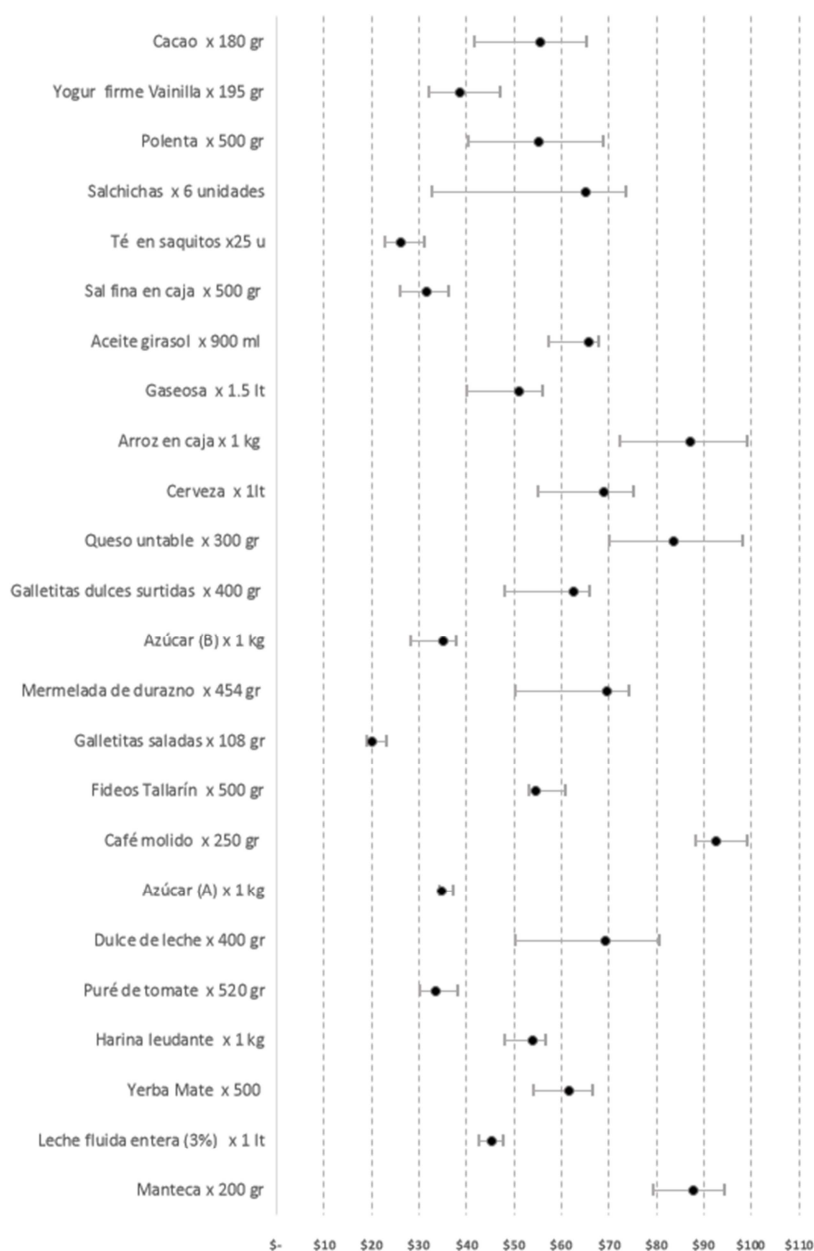


El queso cremoso x 1 kg, cuyo precio promedio asciende a \$ 349,02 exhibe un valor muy superior al del resto de los alimentos analizados, razón por la cual no fue incluido en el gráfico, pues su dispersión no permite visualizar correctamente la del resto de los productos.

II. Dispersión absoluta por tipo de comercio: supermercados vs. despensas

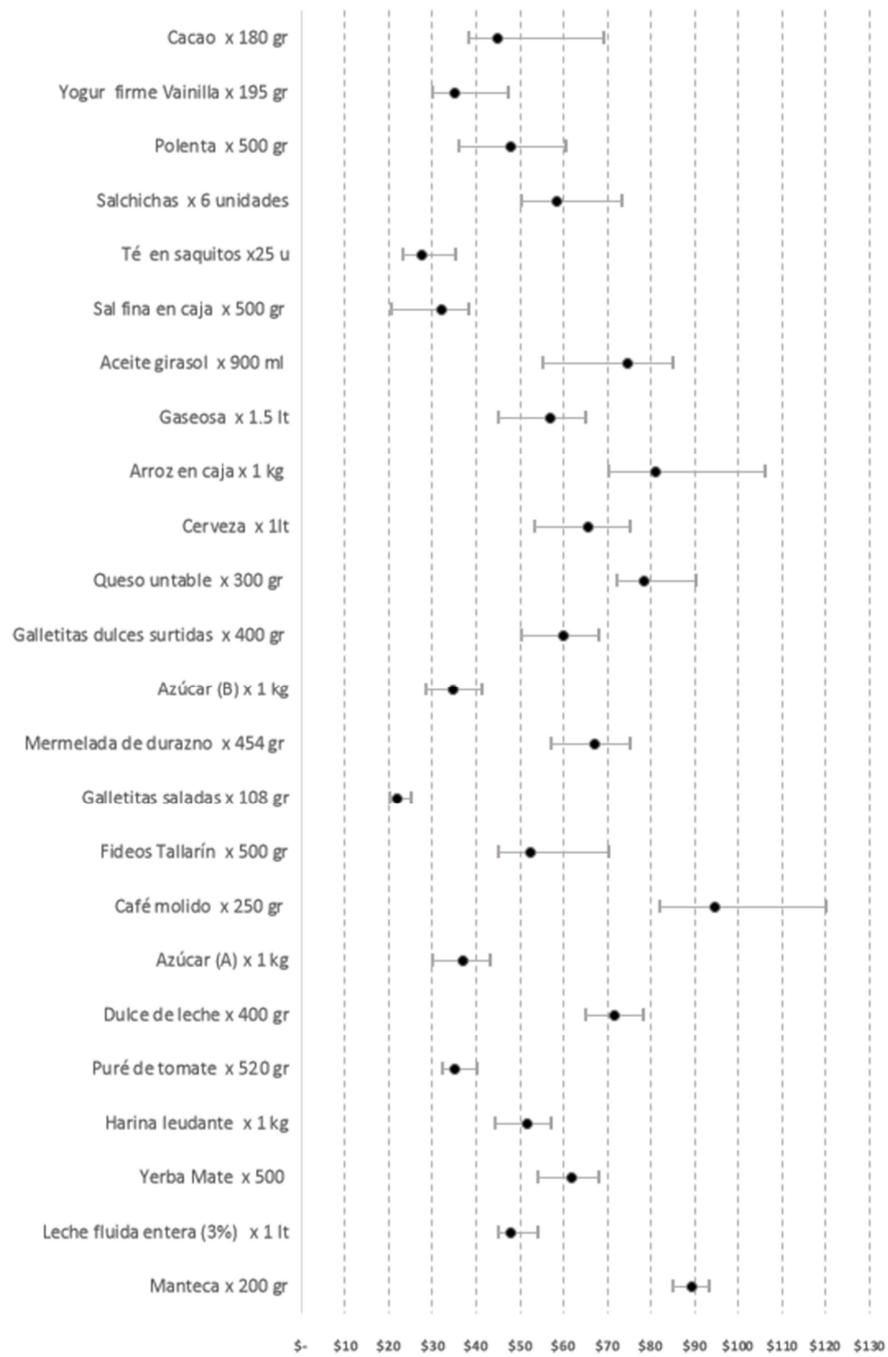
En el estudio también fueron analizados los intervalos de **dispersión absoluta** de los precios de los artículos, según el tipo de comercio. Así pudieron ser diferenciados los valores Mínimo, Máximo y Promedio de los veinticinco artículos relevados en **supermercados** y **despensas**.

DISPERSIÓN ABSOLUTA EN SUPERMERCADOS



Supermercados	Mínimo	Media	Máximo
Queso cremoso	\$ 218,55	\$ 344,82	\$ 387,49

DISPERSIÓN ABSOLUTA EN DESPENSAS



Despensas	Mínimo	Media	Máximo
Queso cremoso	\$ 320	\$ 353,21	\$ 385

En la comparación de los valores registrados según tipo de comercio, los datos indican que para algunos productos se observa una mayor dispersión absoluta en supermercados.

Este fenómeno se advierte principalmente en el queso cremoso x 1 kg, las salchichas x 6u y el dulce de leche x 400 gr. En tanto que, en el caso de las despensas, la mayor dispersión absoluta fue registrada en los precios del café molido x 250 gr, el aceite de girasol x 900 ml y el arroz x 1kg.

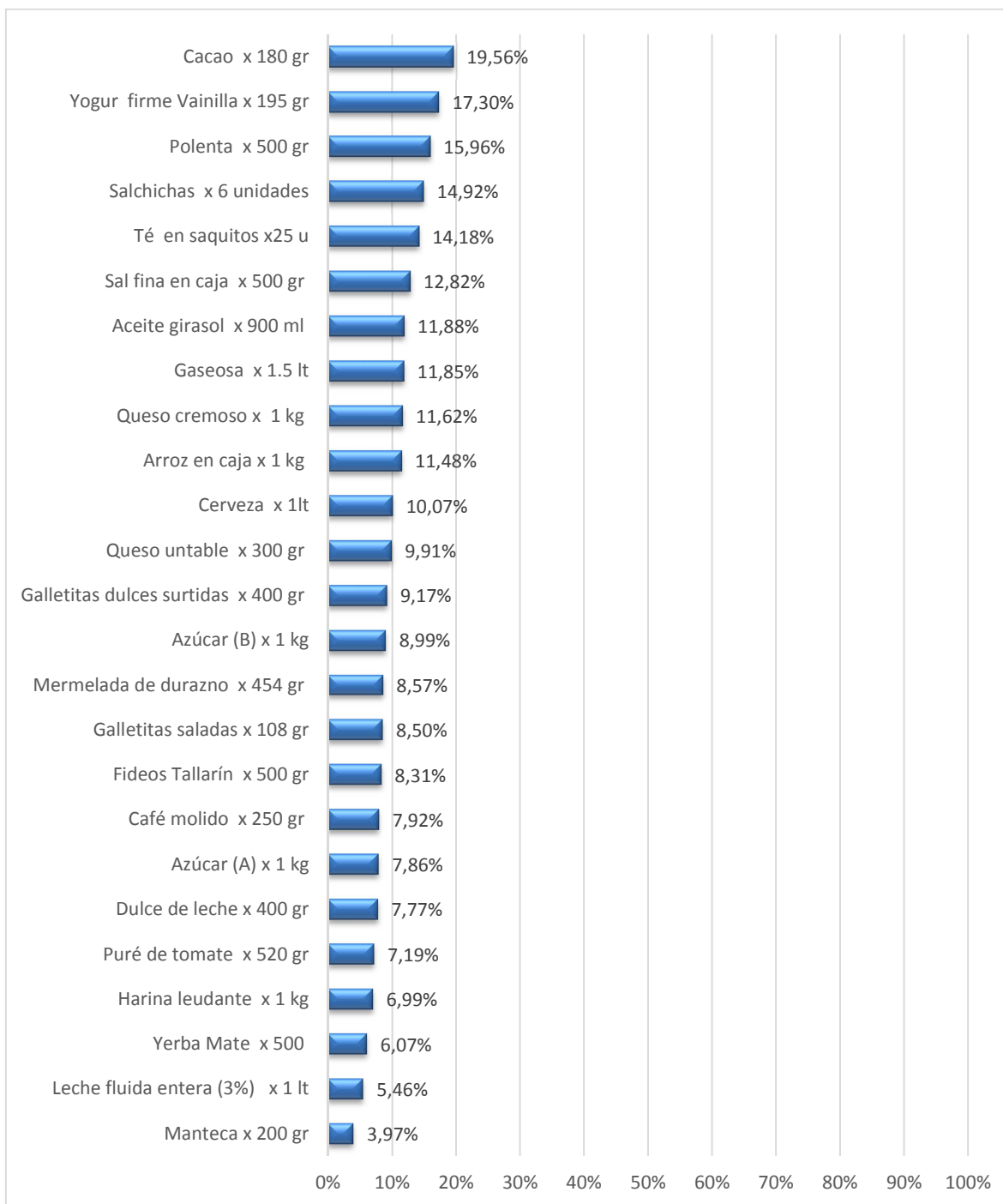
III. Dispersión relativa de los precios de los productos

El coeficiente de variación relativa (CVR) permite cuantificar la dispersión de los precios cuando éstos adoptan rangos muy diferentes entre sí. A diferencia de la dispersión absoluta (medida en pesos), este indicador hace referencia **al porcentaje de variación en relación al precio promedio del producto.**

Con este indicador se puede comparar si el queso cremoso, por ejemplo, que tiene un rango de variación de precio entre \$218,00 y \$387,49 varía más o menos que las galletitas dulces x 400 gr, cuyo rango de variación está entre los \$48,00 y los \$68,00. Si hiciéramos referencia en valores absolutos \$10 de diferencia en el valor del queso no tiene el mismo impacto que en el de las galletitas.

El análisis de la variación relativa promedio del precio de los productos se hizo en primer lugar considerándolos independientemente de su localización y tipo de comercio.

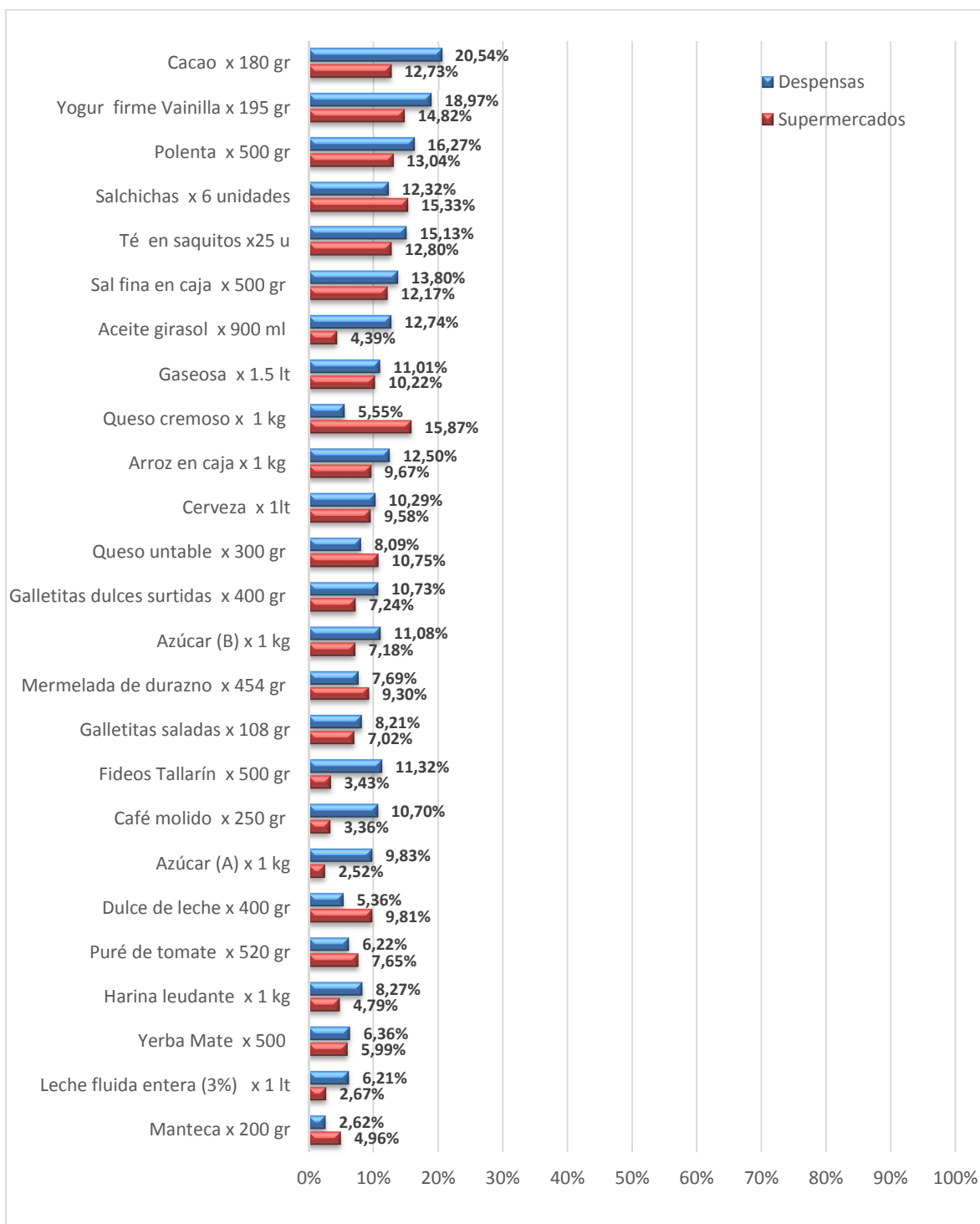
DISPERSIÓN RELATIVA PROMEDIO DE LOS PRECIOS POR PRODUCTO



Según los resultados del análisis, los productos para los cuales se registró **la mayor dispersión relativa** de precios fueron el cacao x 180 gr, el yogurt de vainilla x 185 gr y la polenta x 500 gr.

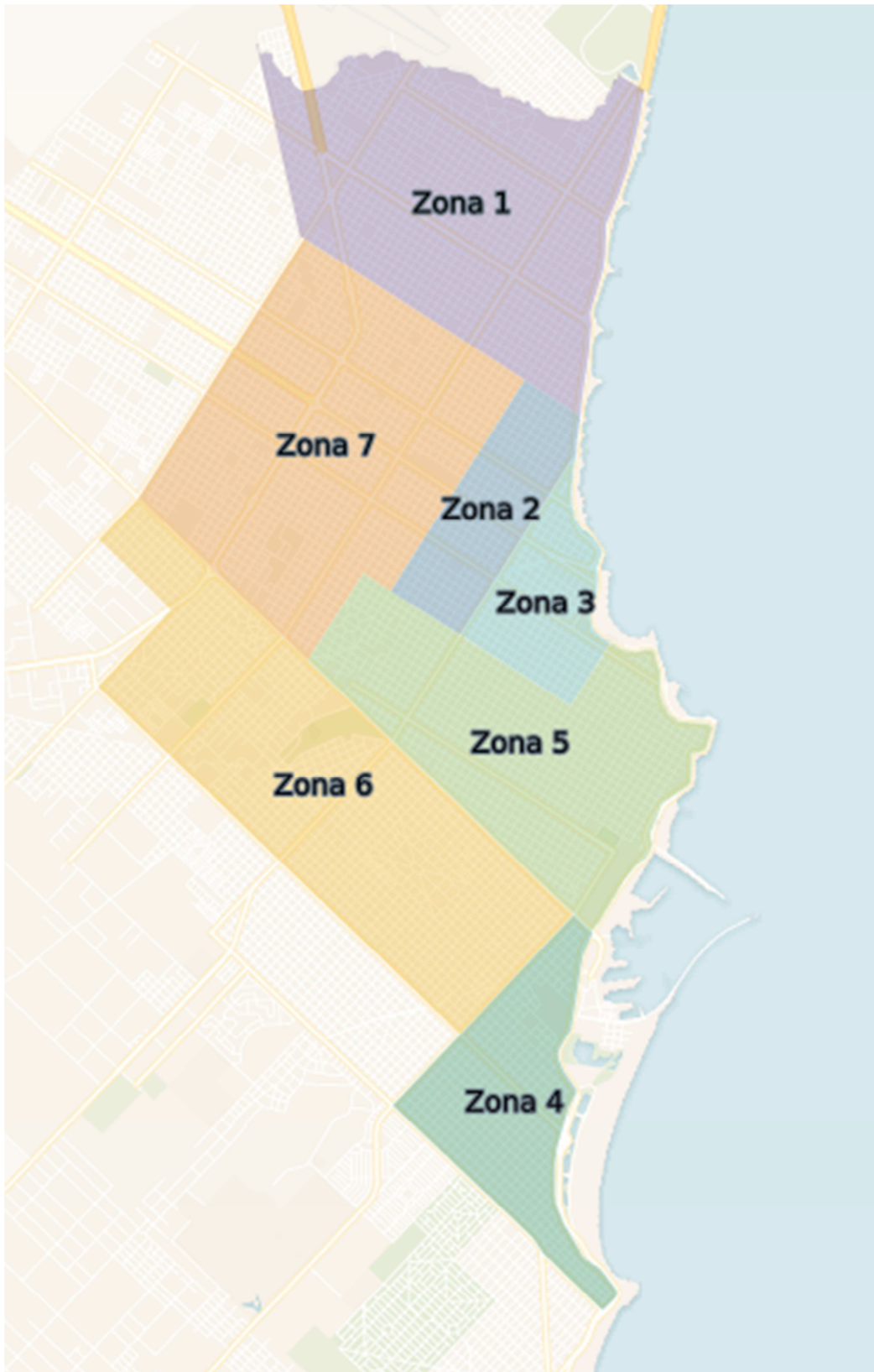
Por otro lado, los productos cuyos precios registraron **la menor variación relativa** fueron la yerba mate x 500 gr, la leche fluida entera x 1 l y la manteca x 200 gr.

DISPERSIÓN RELATIVA POR PRODUCTO Y COMERCIO



Al comparar la **dispersión relativa en los distintos tipos de comercios**, se advierte la existencia de un nivel superior entre las despensas, las cuales registran un coeficiente de variación promedio del 10,47%. En tanto que en los supermercados este indicador arroja un 8,69%.

DISPERSIÓN RELATIVA SEGÚN ZONAS



COEFICIENTE DE VARIABILIDAD PROMEDIO POR PRODUCTO Y ZONA

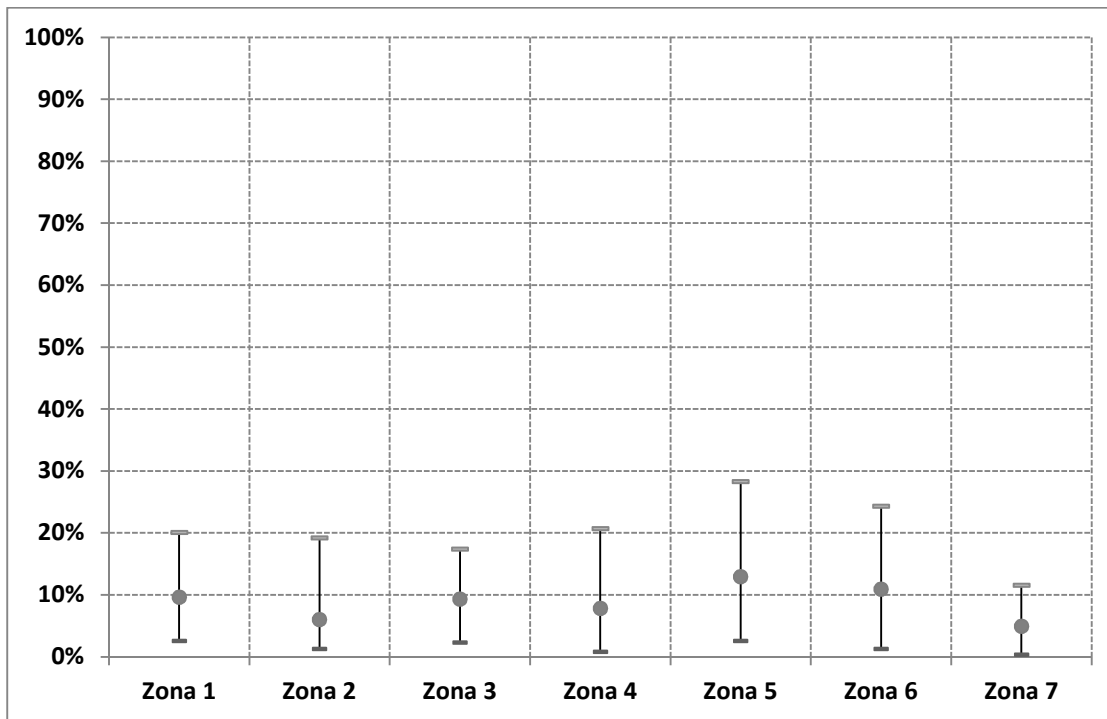
Productos en Supermercados y Despensas/Almacenes	Zona 1	Zona 2	Zona 3	Zona 4	Zona 5	Zona 6	Zona 7
Cacao x 180 gr	20.05%	19.18%	17.36%	18.27%	10.90%	24.28%	9.31%
Yogur firme vainilla x 195 gr	17.15%	12.70%	16.86%	20.69%	23.78%	17.93%	11.53%
Polenta x 500 gr	9.05%	1.64%	13.02%	14.59%	25.60%	16.87%	2.56%
Salchichas x 6 unidades	8.78%	11.80%	8.83%	11.62%	28.28%	20.16%	3.07%
Té en saquitos x25 u	9.36%	3.57%	7.04%	10.37%	15.14%	13.79%	6.17%
Sal fina x 500 gr	12.82%	9.95%	11.25%	11.58%	21.45%	10.24%	3.94%
Aceite girasol x 900 ml	11.44%	3.25%	11.14%	14.44%	12.83%	12.28%	3.08%
Gaseosa x 1.5 l	15.84%	1.40%	10.99%	13.66%	5.34%	4.68%	6.60%
Queso cremoso x 1 kg	4.16%	1.52%	5.49%	5.30%	27.40%	9.19%	1.77%
Arroz blanco x 1 kg	17.08%	2.33%	2.28%	2.81%	13.62%	14.31%	9.63%
Cerveza x 1 l	8.65%	9.22%	10.12%	6.01%	14.46%	12.70%	10.52%
Queso untable x 300 gr	6.15%	2.50%	10.63%	8.56%	15.62%	14.68%	5.44%
Galletitas dulces surtidas x 400 gr	10.18%	3.88%	17.04%	4.76%	8.49%	9.98%	2.33%
Azúcar (B) x 1 kg	6.24%	5.30%	9.09%	7.37%	13.33%	17.51%	3.63%
Mermelada de durazno x 454 gr	16.24%	5.48%	11.62%	1.55%	8.37%	10.91%	4.21%
Galletitas de agua x 108 gr	9.60%	6.27%	10.30%	3.91%	9.97%	10.30%	9.36%
Fideos Tallarín x 500 gr	2.55%	9.25%	9.28%	0.76%	14.47%	8.01%	1.38%
Café molido x 250 gr	7.10%	5.62%	4.53%	2.52%	4.09%	15.41%	6.44%
Azúcar (A) x 1 kg	11.13%	1.24%	10.63%	7.26%	8.82%	4.36%	4.84%
Dulce de leche x 400 gr	8.81%	4.55%	14.43%	3.40%	2.54%	1.24%	0.72%
Puré de tomate x 520 gr	4.66%	8.99%	4.36%	7.80%	6.15%	5.61%	2.91%
Harina leudante x 1 kg	3.88%	6.77%	6.22%	5.69%	12.22%	6.75%	3.18%
Yerba Mate x 500 gr	8.38%	8.52%	2.81%	3.37%	7.54%	6.52%	2.76%
Leche fluida entera x 1 l	5.06%	2.83%	3.47%	5.19%	8.31%	3.14%	7.19%
Manteca x 200 gr	6.22%	2.66%	4.23%	3.82%	3.84%	2.14%	0.31%

La tabla exhibe de qué manera se distribuye la dispersión relativa de los precios de los productos en cada una de las siete zonas en las que se realizó el estudio, tanto en supermercados

como en despensas, resaltando en qué sector de Mar del Plata se registró la mayor variabilidad para cada artículo.

Los datos permiten apreciar que **la zona número cinco** (comprendida por la avenida Juan B. Justo, las calles Italia, Alvarado, Sarmiento y la costa) es la que exhibe el mayor número de productos con mayor dispersión relativa.

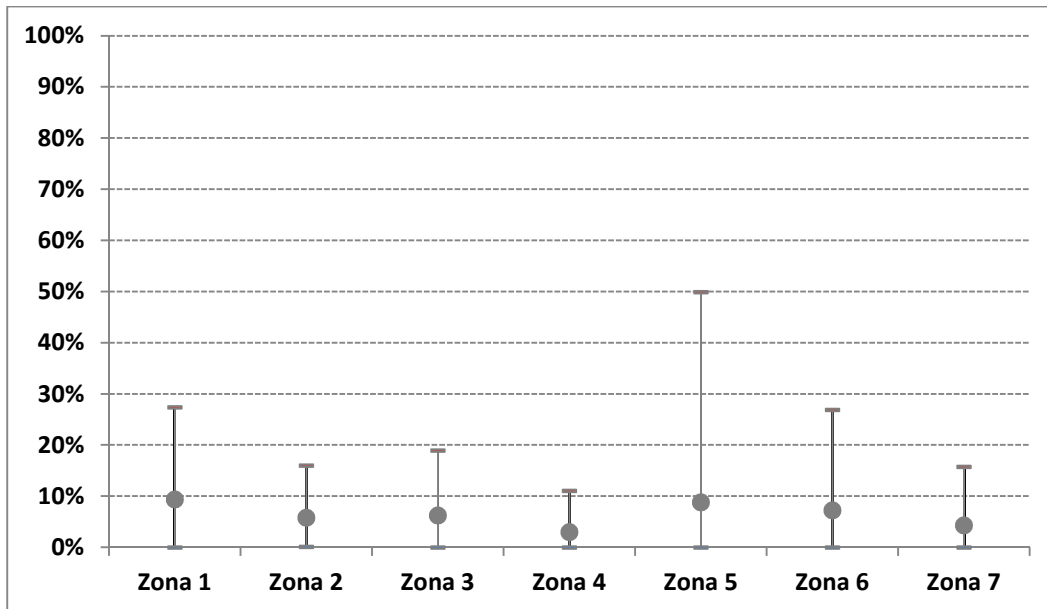
INTERVALOS DE DISPERSIÓN RELATIVA POR ZONA



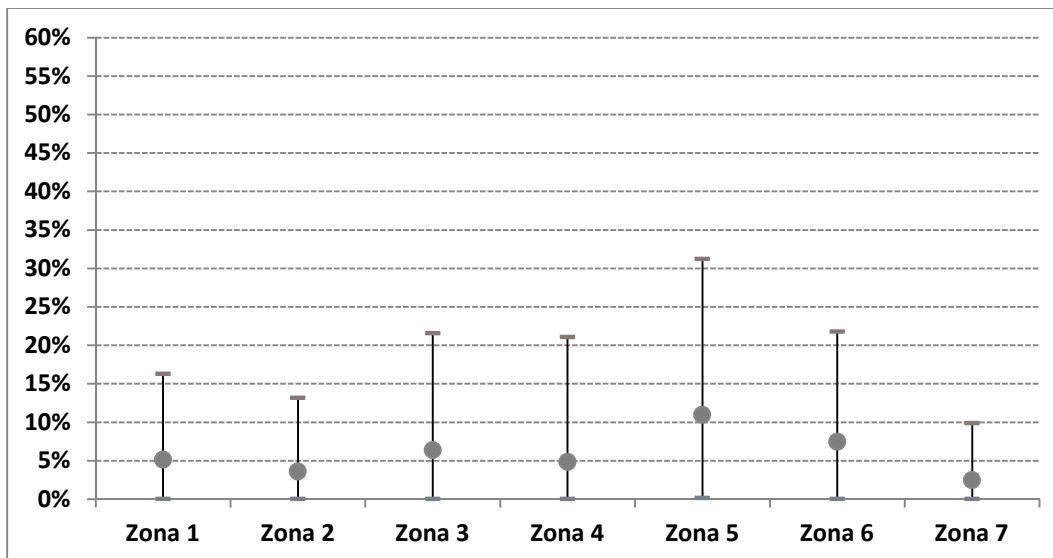
Al considerar la totalidad de los productos, se confirma que la mayor dispersión relativa promedio se registra en la zona número cinco (12,90%), seguida por la seis (10,92%), mientras que la zona con menor variación promedio es la número siete, la cual se encuentra comprendida por las avenidas Carlos Gardel, Juan B. Justo y las calles Río Negro, San Juan, Alvarado e Italia.

	CVR mínimo	CVR promedio	CVR máximo
Zona 1	2,55%	9,62%	20,05%
Zona 2	1,24%	6,02%	19,18%
Zona 3	2,28%	9,32%	17,36%
Zona 4	0,76%	7,81%	20,69%
Zona 5	2,54%	12,90%	28,28%
Zona 6	1,24%	10,92%	24,28%
Zona 7	0,31%	4,92%	11,53%

DISPERSION RELATIVA POR ZONA EN SUPERMERCADOS



DISPERSION RELATIVA POR ZONA EN DESPENSAS



Al analizar la **dispersión relativa por tipo de comercio**, los gráficos indican que la mayor variabilidad, tanto en supermercados como en despensas, se registra en **la zona número cinco**. También es posible apreciar que, para el caso de los supermercados, la zona número cuatro **es la que exhibe la menor** dispersión de precios en tanto que, para el caso de las despensas, esa situación se percibe en la zona número siete.

Conclusiones

- En un contexto de elevada y persistente inflación, los precios de los veinticinco productos relevados para este estudio exhibieron un alto grado de dispersión tanto en términos absolutos como relativos.
- El 56% de los productos presentó una dispersión relativa menor al 10%, el 32% de entre el 10% y el 15% y el 12% restante superó una dispersión del 15%.
- Los productos para los cuales fueron determinados los grados de mayor dispersión relativa fueron el cacao x 180 gr, el yogurt de vainilla x 185 gr y la polenta x 500 gr, con valores del 19,56%, 17,30% y 15,96% respectivamente.
- Al considerar los valores absolutos de estos artículos, para el cacao se estableció un precio mínimo de \$38,00, un precio promedio de \$49,95 y un precio máximo de \$69,00. Para el yogurt se registró un precio mínimo de \$30,00, un precio promedio de \$36,78 y un precio máximo de \$47,00. Finalmente, para la polenta se determinó un precio mínimo de \$36,00, un precio promedio de \$51,62 y un precio máximo de \$68,49.
- Por otra parte, los productos que registraron una menor dispersión relativa fueron la yerba mate x 500 gr, la leche fluida entera x 1 l y la manteca x 200 gr, con grados del 6,07%, 5,56% y 3,97%, respectivamente.
- El análisis del comportamiento de los precios en función del tipo de comercio, permitió establecer que la mayor dispersión se registró en las despensas, las cuales exhibieron un coeficiente de variación promedio del 10,47% (considerando la totalidad de los productos relevados). En tanto que en los supermercados este indicador fue del 8,69%.
- Entre las despensas, la mayor dispersión absoluta fue registrada en los precios del café molido x 250 gr, el aceite de girasol x 900 ml y el arroz x 1kg.
- Entre los supermercados, la mayor dispersión absoluta se observó en el queso cremoso x 1 kg, las salchichas x 6u y el dulce de leche x 400 gr.
- Al considerar el comportamiento de los precios en función de su ubicación geográfica, se estableció que la zona número cinco (comprendida por la avenida Juan B. Justo, las calles Italia, Alvarado, Sarmiento y la costa) fue la que presentó el mayor número de productos con mayor dispersión relativa.

- Asimismo, la zona número cinco fue la que mayor dispersión exhibió al considerar los precios de los supermercados y de las despensas de manera aislada.
- Al comparar los resultados del presente estudio con los obtenidos por este Observatorio con anterioridad, se advierte que, tal como se comprobó en el pasado, la dispersión de precios es un fenómeno evidente y persistente en la ciudad de Mar del Plata.
- No obstante, la comparación no permite determinar la existencia de un patrón que vincule a los mayores grados de dispersión con algún tipo de artículo, alguna clase de comercio (supermercado o despensa) o con alguna zona específica de la ciudad.